



ກະຊວງກະສິກຳ ແລະ ປ່າໄມ້ ແຫ່ງ ສປປ ລາວ



ໂຄງການຊົນລະກະເສດ ແລະ ການຜະລິດເປັນສິນຄ້າຂະໜາດນ້ອຍ (ຊກຂ)

ຄູ່ມືຄຸ້ມຄອງ ນຳໃຊ້ ແລະ ບົວລະບັດຮັກສາໂຄງການຊົນລະກະເສດ
ແລະ ການຜະລິດສິນຄ້າຂະໜາດນ້ອຍ

	ຄວາມໝາຍ
DAFO	ຫ້ອງການກະສິກຳແລະປ່າໄມ້ ເມືອງ
DFGIT	ທີມງານ ລົງທຶນກຸ່ມຊາວນາຂັ້ນ
DoI	ກົມຊົນລະປະທານ
DPIT	ທີມງານໂຄງການຂັ້ນເມືອງ
DSEDC	ຄະນະກຳມະການພັດທະນາເສດຖະກິດສັງຄົມເມືອງ
FGIF	ອຳນວຍລົງທຶນກຸ່ມຊາວນາ
GAP	ກະສິກຳສະອາດ
IFAD	ກອງທຶນສາກົນເພື່ອການພັດທະນາກະສິກຳ
MSP	ເວທີຫຼາຍພາກສ່ວນກ່ຽວຂ້ອງ
NPMU	ໜ່ວຍງານຄຸ້ມຄອງໂຄງການຂັ້ນສູນກາງ
O&M	ການຄຸ້ມຄອງນໍ້າໃຊ້ ແລະການບົວລະບັດຮັກສາ
PADT	ທີມງານພັດທະນາບໍລິສັດຜູ້ປະກອບການກະສິກຳ
PICSA	ໂຄງການຊົນລະກະເສດ ແລະການຜະລິດສິນຄ້າຂະໜາດນ້ອຍ (ຊກຂ)
PPIT	ທີມງານຈັດຕັ້ງປະຕິບັດໂຄງການຂັ້ນແຂວງ
PPIU	ໜ່ວຍງານຈັດຕັ້ງປະຕິບັດໂຄງການຂັ້ນແຂວງ
SRIWMSP	ໂຄງການພັດທະນາພື້ນຖານໂຄງລ່າງ ຊົນນະບົດແລະການຄຸ້ມຄອງອ່າງໂຕ່ງແບບຍືນຍົງ (ຝຊຄ)
USD	ສະຫະລັດອະເມລິກາ
WUA	ສະມາຄົມນໍ້າໃຊ້ນໍ້າ
WUFG	ກຸ່ມຊາວນານໍ້າໃຊ້ນໍ້າ
WUG	ກຸ່ມນໍ້າໃຊ້ນໍ້າ
WUO	ການຈັດຕັ້ງຂອງອົງກອນນໍ້າໃຊ້ນໍ້າ ຂ້າງເທິງທັງ3

ຄຳນຳ

ປຶ້ມຄູ່ມືສະບັບນີ້ ໄດ້ອະທິບາຍຂະບວນການ ແລະ ວິທີການຄຸ້ມຄອງ ແລະ ນຳໃຊ້ລະບົບຊົນລະປະທານ, ໂດຍສະເພາະແມ່ນຊົນລະປະທານແບບໄຫຼເອງຈາກແຮງດຶງດູດຂອງໂລກ ຫຼື ຊົນລະປະທານແບບໄຫຼເທິງໜ້າດິນ. ປຶ້ມຄູ່ມືສະບັບນີ້ຖືກສ້າງຂຶ້ນເພື່ອນຳໄປໃຊ້4ແຂວງພາກເໜືອຂອງລາວພາຍໃຕ້ໂຄງການຊົນລະກະເສດແລະການຜະລິດເປັນສິນຄ້າຂະໜາດນ້ອຍ(ຊກຂ). ປຶ້ມຄູ່ມືສະບັບນີ້ມີຊື່ວ່າປຶ້ມຄູ່ມືຄຸ້ມຄອງແລະ ນຳໃຊ້ໂຄງການ ຊກຂເຊິ່ງພັດທະນາຂຶ້ນໂດຍສັງລວມເອກະສານຝຶກອົບຮົມ ແລະ ປຶ້ມຄູ່ມື ຄຸ້ມຄອງນຳໃຊ້ ຂອງພະແນກຄຸ້ມຄອງແລະນຳໃຊ້, ກົມຊົນລະປະທານ, ກະຊວງກະສິກຳແລະປ່າໄມ້ ແລະ ປຶ້ມຄູ່ມືການຈັດຕັ້ງປະຕິບັດຂອງໂຄງການ ຊກຂ, ໂດຍສະເພາະອົງປະກອບທີ1“ການພັດທະນາກະເສດສຸມ”. ປຶ້ມຄູ່ມືຄຸ້ມຄອງ ແລະ ນຳໃຊ້ ໂຄງການ ຊກຂ ແມ່ນສ້າງຂຶ້ນບົນພື້ນຖານຄວາມຮູ້ໃນປັດຈຸບັນແລະຄວາມຕ້ອງການໃນອະນາຄົດ ເຊິ່ງພາຍຫຼັງສິ້ນສຸດໂຄງການ ຊກຂ,ພະແນກ ຄຸ້ມຄອງ ແລະ ນຳໃຊ້, ກົມຊົນລະປະທານ ສາມາດນຳໄປປັບປຸງ ແລະ ນຳໃຊ້ກັບໂຄງການ ຊົນລະປະທານແບບອື່ນໆໄດ້.

ປຶ້ມຄູ່ມືຄຸ້ມຄອງ ແລະ ນຳໃຊ້ ໂຄງການ ຊກຂ ໄດ້ລວບລວມເອກະສານຕ່າງໆ ທີ່ສຳຄັນ ເພື່ອຮັບປະກັນ ແລະ ສອດຄ່ອງກັບເປົ້າໝາຍການລົງທຶນຂອງໂຄງການ ຊກຂ:

- I. ຈຸດປະສົງ;
- II. ພື້ນທີ່ເປົ້າໝາຍ ແລະ ກຸ່ມຊາວກະສິກອນ;
- III. ຂອບເຂດນຳໃຊ້ ແລະວິທີການ;
- IV. ທົບທວນເອກະສານຄຸ້ມຄອງ ແລະ ນຳໃຊ້;
 - 1) ກົດໝາຍຊົນລະປະທານ ປີ 2012;
 - 2) ຄູ່ມືຄຸ້ມຄອງ ແລະ ນຳໃຊ້ກົມຊົນລະປະທານ;
 - 3) ອົງປະກອບທີ 1 ຂອງໂຄງການ ຊກຂ;
- V. ຄູ່ມືຄຸ້ມຄອງ ແລະ ນຳໃຊ້ ໂຄງການ ຊກຂ;
- VI. ຄຳແນະນຳເພີ່ມເຕີມກ່ຽວກັບຄູ່ມືຄຸ້ມຄອງ ແລະ ນຳໃຊ້.

ເອກະສານທີ່ກ່ຽວຂ້ອງຂອງຂະບວນການ ແມ່ນໄດ້ຄັດຕິດໃນເອກະສານຊ້ອນທ້າຍ.

ຄູ່ມືຄຸ້ມຄອງ ແລະ ນຳໃຊ້ ໂຄງການ ຊກຂ ຈະເປັນແນວທາງໃນການຈັດຕັ້ງປະຕິບັດ ໃຫ້ແກ່ໜ່ວຍງານຄຸ້ມຄອງ ການໂຄງການຊກຂ ຂັ້ນສູງກາງ, ໜ່ວຍງານ ຈັດ ຕັ້ງ ປະຕິບັດໂຄງການຊກຂຂັ້ນແຂວງແລະທົ່ວມຸງານ ພັດທະ ນາ ທຸລະກິດກະສິກຳ,ຂະແໜງການ ແລະ ຫ້ອງການ ທີ່ກ່ຽວຂ້ອງ ຂັ້ນແຂວງ ແລະ ເມືອງ, ອົງການສະໜັບສະໜູນທີ່ໄດ້ຮັບອານຸຍາດ ລວມທັງ ກຸ່ມນຳໃຊ້ນ້ຳ,ກຸ່ມຜະລິດກະສິກຳ,ແລະອຳນາດການ ປົກຄອງ ທ້ອງຖິ່ນໃນພື້ນທີ່ເປົ້າໝາຍຂອງໂຄງການ ຊກຂ.

ພາຍຫຼັງຈັດຕັ້ງປະຕິບັດ ປຶ້ມຄູ່ມືຄຸ້ມຄອງ ແລະ ນຳໃຊ້ ໂຄງການ ຊກຂ ໄປໄດ້ 1 ປີ, ຂະບວນການ ແລະ ລະບຽບການຕ່າງໆໃນຄູ່ມື ອາດຈະໄດ້ການທົບທວນແລະປັບປຸງ ເພື່ອໃຫ້ສອດຄ່ອງກັບ ການຈັດຕັ້ງປະຕິບັດ ແລະຜົນໄດ້ຮັບຕົວຈິງໃນພື້ນທີ່ເປົ້າໝາຍຂອງໂຄງການ “ຊກຂ”.

I. ຈຸດປະສົງ

ຈຸດປະສົງຫຼັກໂຄງການ **ຊຸກຂ** ແມ່ນເພື່ອເຮັດໃຫ້ກຸ່ມນຳໃຊ້ນ້ຳ ສາມາດນຳໃຊ້ລະບົບຊົນລະປະທານ ໃຫ້ເກີດຜົນປະໂຫຍດສູງສຸດ ມີ ງົບປະມານໃນການບໍລິຫານ, ຄຸ້ມຄອງແລະບົວລະບັດຮັກສາລະບົບຊົນລະປະທານ ລວມທັງການນຳໃຊ້ທຶນຊ່ວຍເຫລືອລ້ຳໃຫ້ກຸ່ມຜະລິດຊາວກະສິກອນເພື່ອດັດແປງລະບົບຊົນລະປະທານເລັກໆນ້ອຍໆ ເພື່ອໃຫ້ຊາວກະສິກອນສາມາດມີນ້ຳໃຊ້ເພື່ອເຮັດກະສິກຳຕະຫຼອດປີແລະມີຄວາມຍືນຍົງ.

ຈຸດປະສົງກ້ວາງໆແມ່ນເພື່ອສຸມໃສ່ໃຫ້ຄົວເຮືອນມີການຜະລິດກະສິກຳສິນຄ້າໃນເຂດອ້ອມຮອບພື້ນທີ່ຊົນລະກະເສດ ຊຶ່ງເປັນຕົວຂັບເຄື່ອນທີ່ເຂັ້ມແຂງໃນພັດທະນາເສດຖະກິດສັງຄົມ, ປັບປຸງດ້ານໂພຊະນາການ, ແລະທັງເປັນການນຳໃຊ້ຊັບພະຍາກອນທຳມະຊາດແບບຍືນຍົງ.

ປຶ້ມຄູ່ມືຄຸ້ມຄອງ ແລະ ນຳໃຊ້ໂຄງການ **ຊຸກຂ** ຖືກສ້າງຂຶ້ນ ເພື່ອສະໜັບສະໜູນຊາວກະສິກອນ ໃນການນຳໃຊ້ທຶນຊ່ວຍເຫລືອລ້ຳໃຫ້ກຸ່ມຜະລິດຊາວກະສິກອນເຂົ້າໃນການລົງທຶນ ພາຍໃນພື້ນທີ່ເປົ້າໝາຍຂອງໂຄງການ ເພື່ອຜະລິດກະສິກຳເປັນສິນຄ້າ ເພື່ອສ້າງລາຍຮັບເຂົ້າຄອບຄົວ, ຄຳປະກັນສະບຽງອາຫານ ແລະ ຍົກລະດັບເລື່ອງ ໂພຊະນາການ..

ຈຸດປະສົງຂອງຄູ່ມືຄຸ້ມຄອງ ແລະ ນຳໃຊ້ໂຄງການ **ຊຸກຂ** ສາມາດສະຫຼຸບດັ່ງນີ້:

- ເພື່ອໃຫ້ກຸ່ມນຳໃຊ້ນ້ຳ ແລະ ອຳນາດການປົກຄອງທ້ອງຖິ່ນເຂົ້າໃຈຂະບວນການ ແລະລະບຽບການກ່ຽວກັບການ ຄຸ້ມຄອງນຳໃຊ້ ແລະບົວລະບັດຮັກສາຊົນລະປະທານ ໃນພື້ນທີ່ລົງທຶນຂອງໂຄງການ ກຊຂ ໂດຍໃຫ້ ພວກເຂົາເຂົ້າໃຈ ດ້ານເຕັກນິກ, ທີ່ໄປທີ່ມາ, ແລະຄວາມຮູ້ອື່ນໆທີ່ຈຳເປັນໃນຄຸ້ມຄອງຊົນລະປະທານ;
- ເພື່ອຮັບປະກັນວ່າ ກຸ່ມຊາວກະສິກອນ, ຜູ້ປະກອບການວິສາຫະກິດຊົນນະບົດ ແລະ ອຳນາດການປົກຄອງທ້ອງຖິ່ນ ເຂົ້າໃຈ ເຕັກນິກວິຊາການ, ວິທີການຄຸ້ມຄອງນຳໃຊ້ ແລະ ບົວລະບັດຮັກສາ ລວມທັງຄວາມ ສາມາດ ອື່ນໆ ທີ່ກ່ຽວຂ້ອງ ເພື່ອນຳໄປຄຸ້ມຄອງ ແລະ ບົວລະບັດຮັກສາ ລະບົບຊົນລະປະທານຂອງ ພວກເຂົາເຈົ້າ ໃຫ້ມີ ນ້ຳພຽງພໍ ຕໍ່ການຜະລິດ ບໍ່ວ່າຈະເປັນປະລິມານ ແລະ ຄຸນນະພາບ, ມີຄວາມຍືນຍົງ, ນຳເຊື້ອຖືກ, ແລະ ມີລາຄາ.
- ເພື່ອເປັນຈຸດເລີ່ມຕົ້ນໃນການປັບປຸງຄູ່ມືຄຸ້ມຄອງແລະນຳໃຊ້ຂອງກົມຊົນລະປະທານໃຫ້ເປັນຄູ່ມືມາດຕະຖານ ເຊິ່ງສາມາດນຳໃຊ້ໄດ້ກັບໂຄງການຊົນລະປະທານຊະນິດຕ່າງໆ ໄດ້ ນອກ ຈາກ ຊົນລະປະທານແບບນ້ຳໄຫຼເອງ ແລະ ພື້ນທີ່ລົງທຶນຂອງໂຄງການ ຊຸກຂ.

II. ພື້ນທີ່ເປົ້າໝາຍ ແລະ ກຸ່ມຊາວກະສິກອນ

ພື້ນທີ່ເປົ້າໝາຍ: ໂຄງການ **ຊຸກຂ** ໄດ້ຮ່ວມພື້ນທີ່ເປົ້າໝາຍໂຄງການ ກັບ ໂຄງການພັດທະນາພື້ນຖານໂຄງລ່າງຊົນນະບົດ ແລະ ການຄຸ້ມຄອງອ່າງໂຕ່ງແບບຍືນຍົງ (ພຊຄ) ເຊິ່ງໃນເບື້ອງຕົ້ນແມ່ນສຸມໃສ່ໂຄງການຊົນລະປະທານ 18 ແຫ່ງ ໃນ 12 ເມືອງ ໃນ 4 ແຂວງພາກເໜືອ ລາຍລະອຽດບັນຊີໂຄງການແມ່ນເບິ່ງເອກະສານຊ້ອນທ້ານ 1, ເຊິ່ງເປັນບ່ອນທີ່ມີເງື່ອນໄຂສ້າງຄວາມອາດສາມາດ ໃນການຄຸ້ມຄອງ ແລະ ລະບົບບົວລະບັດຮັກສາຊົນລະປະທານໃຫ້ດີຂຶ້ນ ໂດຍ ຍົກລະດັບ ການນຳໃຊ້ຊົນລະປະທານເພື່ອປູກຝັດທີ່ມີມູນຄ່າສູງ. ໂຄງການຊົນລະປະທານ 18 ແຫ່ງດັ່ງກ່າວ ແມ່ນໄດ້ຮັບການສະໜັບສະໜູນໂດຍສອງໂຄງການຄື ໂຄງການ ພຊຄ ເຊິ່ງເປັນຜູ້ຮັບຜິດຊອບ ປັບປຸງ ແລະ ພື້ນຜູ້ຕົວຝ່າຍ, ຄອງເໝືອງ, ແຫຼ່ງນ້ຳແລະທີ່ດິນ (ສະໜັບສະໜູນງົບປະມານໂດຍທະນະຄານພັດທະນາອາຊີ) ແລະໂຄງການ **ຊຸກຂ** ເຊິ່ງເປັນຜູ້ຮັບຜິດ ຊອບ ເລື່ອງ ຝັກອິຍຣົມ ໃຫ້ຄວາມຮູ້ ບໍລິການຈັດການ ການນຳໃຊ້ ບົວລະບັດຮັກສາສິ່ງເສີມ ແລະດ້ານເຕັກນິກທຳການຜະລິດເຊັ່ນ: ໃນພື້ນທີ່ລຸ່ມດິນຕ່ຳປູກເຂົ້າ (ພື້ນຊົນລະປະທານ ໜອງ

ບຶງ)ລວມທັງພື້ນທີ່ຊົນລະປະທານ ຈຳນວນ 18ແຫ່ງຂອງທົນເອດິບີ ລວມໄປເຖິງພື້ນທີ່ດິນຕາມເປັນເນີນຂອງພູ ທີ່ມີທ່າແຮງໃນການປູກພືດລະດູຝົນ ແລະ ລ້ຽງສັດທີ່ເປັນພື້ນທີ່ຂອງສະມັກຊິກກຸ່ມນໍາໃຊ້ນໍ້າ ແລະ ຄອບຄົວທຸກຍາກທີ່ຢູ່ໃນຊຸມຊົນດຽວກັນ

(ໄດ້ຮັບການສະໜັບສະໜູນງົບປະມານໂດຍກອງທຶນພັດທະນາກະສິກໍາສາກົນ). ໂຄງການ **ຊກຂ** ຈະປະສານກັບຊຸມຊົນໂດຍຜ່ານອໍານາດການປົກຄອງບ້ານແລະຈະສະໜັບສະໜູນການພັດທະນາເສດທະກິດທ້ອງຖິ່ນ ດ້ວຍການສົ່ງເສີມປູກພືດທີ່ໃຫ້ມູນຄ່າສູງໃນເຂດມີນໍ້າຊົນລະປະທານ.

ຊາວກະສິກອນກຸ່ມເປົ້າໝາຍແລະຜູ້ໄດ້ຮັບຜົນປະໂຫຍດ. ການປັບປຸງແລະ ພື້ນຜູ້ພື້ນຖານໂຄງລ່າງ ຊົນລະປະທານ ເພື່ອປູກເຂົ້າຢ່າງດຽວນັ້ນແມ່ນບໍ່ສາມາດຫຼຸດຜ່ອນຄວາມທຸກຍາກຂອງຊຸມຊົນແລະເຮັດໃຫ້ ພວກເຂົາບໍ່ມີງົບປະມານ ພຽງພໍໃນການບົວລະບັດຮັກສາລະບົບຊົນລະປະທານ. ເພາະສະນັ້ນ, ເປົ້າໝາຍຂອງໂຄງການ **ຊກຂ** ເພື່ອປັບປຸງຊີວິດການເປັນຢູ່ຂອງກຸ່ມຊົນເຜົ່າ ແລະ ຄອບຄົວ ທຸກຍາກຫຼາຍ, ທຸກຍາກ ແລະ ເກື້ອບທຸກຍາກ ທີ່ມີລາຍຮັບຕໍ່າກວ່າເສັ້ນທີ່ກຳນົດ ໃຫ້ພື້ນອອກຈາກຄວາມທຸກຍາກ. ທາງໂຄງການຈະສຸມໃສ່ການພັດທະນາ ແລະ ຊຸກຍູ້ ກຸ່ມຜູ້ຍິງ, ໄວໜຸ່ມ, ກຸ່ມຊົນເຜົ່າ ແລະ ກຸ່ມຄົນຂາດສານອະຫານ ເປັນກຸ່ມເປົ້າໝາຍພິເສດ.ຄົວຄົວທີ່ມີພື້ນທີ່ເຮັດກະສິກໍາ ໃນໂຄງການຊົນລະປະທານ 18 ແຫ່ງໃນ 4 ແຂວງ ທີ່ກຳນົດ

ເປັນພື້ນທີ່ເປົ້າໝາຍຂອງໂຄງການຈະໄດ້ຮັບການປັບປຸງຊີວິດການເປັນຢູ່ໂດຍສະເພາະພັດທະນາລະບົບກະສິກໍາຂອງ ພວກເຂົາ. ດັ່ງທີ່ໄດ້ລະບຸໃນເອກະສານຊ້ອນທ້າຍ-1.ນອກຈາກ 19 ເມືອງ, 353 ບ້ານ, ປະມານ 12 ເມືອງ, 6,393

ຄົວເຮືອນ,ຈຳນວນ120ບ້ານຈະໄດ້ຮັບການໜັບສະໜູນແລະໄດ້ຮັບປະໂຫຍດຈາກໂຄງການໃນຮູບແບບການສົ່ງເສີມ ແຕ່ກນິກວິຊາການ ເພື່ອນໍາໃຊ້ນໍ້າຊົນລະປະທານ ປູກພືດທີ່ມີມູນຄ່າສູງ.ໂຄງການ **ຊກຂ** ຈະຂະຫຍາຍໄປສູ່ບ້ານມີຄວາມຄ້າຍຄືກັນໃນເມືອງອື່ນໆອີກ; ເຊິ່ງເຮັດໃຫ້ຕົວເລກຂອງເມືອງ ແລະ ບ້ານເປົ້າໝາຍທັງໝົດ ທີ່ຈະໄດ້ຮັບການສະໜັບສະໜູນເພີ່ມຂຶ້ນເປັນ19ເມືອງ ແລະບ້ານທັງໝົດຈຳນວນ 353 ບ້ານ.ໃນນີ້ລວມເອົາບ້ານທີ່ຢູ່ຫ່າງໃກຊອກຫຼີກ ບ່ອນທີ່ມີປະຊາກອນ ປະກອບມີຫຼາຍກຸ່ມຊົນເຜົ່າ.

III. ຂອບເຂດນໍາໃຊ້ ແລະ ວິທີການ

ຂອບເຂດນໍາໃຊ້: ປື້ມຄູ່ມື ຄູ່ມືຄອງ ແລະ ນໍາໃຊ້ໂຄງການ **ຊກຂ** ແມ່ນນໍາໃຊ້ສະເພາະໂຄງການຊົນລະປະທານທີ່ສະໜອງນໍ້າເພື່ອທໍາການຜະລິດກະສິກໍາໃນລະດູແລ້ງ ຫຼື ໃນພື້ນທີ່ເຮັດການຜະລິດກະສິກໍາ ທີ່ຂາດນໍ້າໃນລະດູຝົນ ເຊິ່ງສຸມໃສ່ຊົນລະປະທານແບບນໍ້າໄຫຼເອງ ຫຼື ນໍ້າໄຫຼຜ່ານໜ້າດິນ ບໍ່ໄດ້ສຸມໃສ່ຊົນລະປະທານແບບຈັກສູບນໍ້າ ຫຼື ຊົນລະປະທານຊະນິດອື່ນ. ປື້ມຄູ່ມືນີ້ໃຊ້ສະເພາະ 4ແຂວງພາກເໜືອທີ່ເປັນພື້ນທີ່ເປົ້າໝາຍຂອງໂຄງການ **ຊກຂ**.

ຖ້າມີການດັດແປງລະບົບຊົນລະປະທານທີ່ນໍາໃຊ້ຈັກສູບນໍ້າ ຫຼືລະບົບແສງອາທິດ, ປື້ມຄູ່ມືຄູ່ມືຄອງ ແລະ ນໍາໃຊ້ ອັນໃໝ່ຈະໄດ້ສ້າງຂຶ້ນໃໝ່. ເພາະສະນັ້ນ, ປື້ມຄູ່ມືສະບັບນີ້ ຈຶ່ງນໍາໃຊ້ ກັບ ລະບົບຊົນລະປະທານແບບໄຫຼເອງ ຫຼື ຊົນລະປະທານໄຫຼເທິງໜ້າດິນ ທີ່ເປັນຄອງດິນໄປກ່ອນ. ຜະນັກງານ ຜະແນກຄູ່ມືຄອງ ແລະ ນໍາໃຊ້, ກົມຊົນລະ ປະທານ ຈະເປັນຜູ້ຈັດຕັ້ງປະຕິບັດປື້ມຄູ່ມືສະບັບນີ້ໂດຍຈັດການຝຶກອົບຮົມໃຫ້ທົ່ວມາ ຊົນລະປະທານ ຂັ້ນແຂວງ ແລະ ເມືອງ ຫຼື ທົ່ວມາຈັດຕັ້ງປະຕິບັດໂຄງການຂັ້ນແຂວງ ແລະ ເມືອງ ເພື່ອຈະເປັນຄູ່ຝຶກຕໍ່.

ພາຍຫຼັງການຝຶກອົບຮົມ, ທົ່ວມາຂັ້ນແຂວງ ແລະທົ່ວມາຂັ້ນ ເມືອງຕ້ອງນໍາໃຊ້ແຕ່ລະຂັ້ນຕອນຂອງຄູ່ມື ເພື່ອຝຶກ ແລະ ສ້າງຄວາມເຂັ້ມແຂງໃຫ້ຊາວກະສິກອນ ແລະ ອໍານາດການປົກຄອງບ້ານ ໃນພື້ນທີ່ເປົ້າໝາຍຂອງໂຄງການ ໂດຍສ້າງຕັ້ງກຸ່ມນໍາໃຊ້ນໍ້າ ແລະ ອື່ນໆ. ພາຍຫຼັງ, ແຕ່ລະພື້ນທີ່ເປົ້າໝາຍມີການສ້າງຕັ້ງກຸ່ມເປັນທີ່ຮຽບຮ້ອຍແລ້ວ,

ຜະນັກງານຜະແນກຄຸ້ມຄອງ ແລະ ນຳໃຊ້, ກົມຊົນລະປະທານ ຕ້ອງສືບຕໍ່ຕິດຕາມ ແລະ ປະເມີນຜົນຄວາມສາມາດ ຂອງກຸ່ມນຳໃຊ້ນຳ ແລະ ສັງລວມບົດລາຍງານຄວາມຄືບໜ້າເຊັ່ນ: ຜົນໄດ້ຮັບ, ບັນຫາທີ່ພົບເຫັນ ຫຼື ສິ່ງທ້າທາຍ ແລະ ວິທີການແກ້ໄຂ ໃນການຈັດຕັ້ງປະຕິບັດຕົວຈິງຂອງ ໂຄງການຊົນລະປະທານ ແລ້ວ ລາຍງານຕໍ່ໃຫ້ໜ່ວຍງານ ການຈັດຕັ້ງປະຕິບັດໂຄງການຂັ້ນສູນການ **ຊກຂ**.

ວິທີການສ້າງປື້ມຄູ່ມື: ປື້ມຄູ່ມືສະບັບນີ້ໄດ້ກຳນົດຫຼັກການ, ລະບຽບການ ແລະ ມາດຕະການ ກ່ຽວກັບການຄຸ້ມຄອງ ແລະ ນຳໃຊ້ ຕາມກົດໝາຍຊົນລະປະທານ ສະບັບປີ 2012 ແລະ ດ້ານເຕັກນິກວິຊາການ ຂອງຜະແນກ ຄຸ້ມຄອງ ແລະ ນຳໃຊ້ ກົມຊົນລະປະທານ. ສຳລັບວິທີການນີ້ແມ່ນການທົບທວນນິຕິກຳຕ່າງໆ ໃນກົດໝາຍຊົນລະປະທານ ທີ່ຮັບຮອງປີ 2012 ແລະປະຕິບັດຕາມຂັ້ນຕອນດ້ານເຕັກນິກວິຊາການ ແລະເນື້ອໃນຕ່າງໆ ຂອງຄູ່ມື ຄຸ້ມຄອງ ແລະ ນຳໃຊ້, ຜະແນກ ຄຸ້ມຄອງ ແລະ ນຳໃຊ້, ກົມຊົນລະປະທານ. ຈາກນັ້ນ,ທົບທວນເອກະສານ ການຈັດຕັ້ງປະຕິບັດໂຄງການ **ຊກຂ** ໃນອົງປະກອບ-1 ກ່ຽວກັບການຄຸ້ມຄອງຊົນລະປະທານ. ດ້ວຍເຫດນີ້, ຄູ່ມືຄຸ້ມຄອງ ແລະ ນຳໃຊ້ຂອງໂຄງການ **ຊກຂ** ຈຶ່ງໄດ້ສ້າງຂຶ້ນມາຈາກສາມແຫຼ່ງຂໍ້ມູນ ລວມທັງການສັງລວມຄວາມຮູ້ ແລະ ປະສົບການອື່ນໆ ກ່ຽວກັບ ວຽກງານຄຸ້ມຄອງ ແລະ ນຳໃຊ້.

IV. ທົບທວນເອກະສານກ່ຽວກັບການຄຸ້ມຄອງແລະນຳໃຊ້ຊົນທະລະປະທານທີ່ມີ

4.1 ກົດໝາຍຊົນລະປະທານ ປີ 2012

ກົດໝາຍຊົນລະປະທານ ໃນປີ 2012. ລັດຖະບານ ສສປລໄດ້ອອກກົດໝາຍຊົນລະປະທານ

ໃນປີ2012,ຊຶ່ງມີຈຸດປະສົງເພື່ອຮັບປະກັນການສະໜອງນໍ້າ ,ປ້ອງກັນໄພແຫ້ງແລ້ງ, ໄພນໍ້າຖ້ວມ, ແລະລຸດຜ່ອນ ຄວາມເສັຽຫາຍໃຫ້ແກ່ການກະສິກໍາ ປະກອບສ່ວນເຂົ້າໃນການຄ້າປະກັນສະບຽງອາຫານ, ສົ່ງເສີມການຜະລິດກະ ສິກໍາເປັນສິນຄ້າ,ແກ້ໄຂຄວາມທຸກຍາກຂອງປະຊາຊົນລາວບັນດາຊົນເຜົ່າແລະພັດທະນາເສດຖະກິດສັງຄົມແຫ່ງຊາດ. ໃຫ້ເຂັ້ມແຂງ. ກົດໝາຍສະບັບນີ້ໄດ້ມີຫົວຂໍ້ເດັ່ນໃສຈຸດສຳຄັນແລະແນະນຳການນຳໃຊ້ໃຫ້ດີເລີດ,ການຄຸ້ມຄອງ ແລະ ການຟື້ນຟູໂຄງການຊົນລະປະທານ. ໃນພາກ 2 ວ່າດ້ວຍກົດຈະການຊົນລະປະທານ ໃນ ມາດຕາ 34 ວ່າດ້ວຍ ການນຳໃຊ້ໂຄງການຊົນລະປະທານ ພາຍຫຼັງໄດ້ສຳເລັດການກໍ່ສ້າງ ຕິດພັນກັບການຈັດການນໍ້າຊົນລະປະທານ ທີ່ສະ ໜອງນໍ້າໃຫ້ແກ່ການຜະລິດກະສິກໍາ ຕາມແຜນການແຈກຢາຍ ແລະເນັ້ນໃສ່ວ່າ ໃຜໄດ້ນຳໃຊ້ນໍ້າຈະຕ້ອງໄດ້ ຈ່າຍຄ່າ ນໍ້າ . ມາດຕາ 35 ວ່າດ້ວຍການຟື້ນຟູ ສ້ອມແປງໂຄງການຊົນລະປະທານ ໄດ້ລະບຸລະອຽດວ່າ ເມື່ອຊົນລະປະ ທານມີສະພາບຊຸດໂຊມ,ເປ່ເພຕ້ອງໄດ້ມີຜື້ນຟູສ້ອມແປງໃຫ້ຢູ່ໃນສະພາບດີ ສາມາດພ້ອມນຳໃຊ້ໄດ້ ເພື່ອ ຮັບປະ ກັນການສະໜອງນໍ້າໃຫ້ການຜະລິດ ໂດຍໃຫ້ ສະມາຄົມກຸ່ມຜູ້ນຳໃຊ້ນໍ້າ ແລະຜູ້ປະກອບການ.ມີສ່ວນຮ່ວມ.

ໃນເງື່ອນໄຂການນຳໃຊ້ຊົນລະປະທານ ພາກທີ4 ຂອງກົດໝາຍຊົນລະປະທານໄດ້ມີສາລະບານດ້ານນິຕິກຳ ກ່ຽວກັບກຸ່ມນຳໃຊ້ນໍ້າແລະສະມາຄົມ. ໂດຍສະເພາະມາດຕາ46ວ່າດ້ວຍການສ້າງຕັ້ງສະມາຄົມກຸ່ມນຳໃຊ້ນໍ້າໄດ້ໃຫ້ ຄຳນິຍາມຂອງກຸ່ມສະມາຄົມວ່າແມ່ນການຈັດຕັ້ງຂອງຊາວກະສິກອນທີ່ນຳໃຊ້ນໍ້າແລະໄດ້ຮັບຜົນປະໂຫຍດຈາກໂຄງ ການຊົນລະປະທານຊຶ່ງສ້າງຕັ້ງຂຶ້ນມາເພື່ອຄຸ້ມຄອງແລະນຳໃຊ້ຊົນລະປະທານໃຫ້ມີປະສິດຜົນແລະມີຄວາມຍືນຍົງ, ມີການເຂົ້າຮ່ວມແຕ່ຫົວທີໃນການປະກອບຄຳເຫັນຕໍ່ບັນດາກິດຈະການຊົນລະປະທານທີ່ໄດ້ກຳນົດໃນມາດຕາ14 ຂອງກົດໝາຍສະບັບນີ້.,ມາດຕາ48ວ່າດ້ວຍເງື່ອນໄຂການເຂົ້າເປັນສະມາຊິກຂອງສະມາຄົມກຸ່ມນຳໃຊ້ນໍ້າແລະມາດ ຕາ 49 ວ່າດ້ວຍຜົນປະໂຫຍດໃນການເຂົ້າເປັນສະມາຊິກ ແລະມາດຕາ 50 ວ່າດ້ວຍສິດແລະຜົນທະຂອງສະມາຄົມກຸ່ມນຳໃຊ້ນໍ້າ ແລະມາດຕາ 51 ວ່າດ້ວຍກອງທຶນພັດທະນາຊົນລະປະທານ. ໃນເງື່ອນໄຂການບົວລະບັດຮັກສາຊົນລະປະທານໃນພາກທີ5ຂອງກົດໝາຍໄດ້ມີຂໍ້ຫ້າມຫຼາຍຢ່າງທີ່ກຳນົດໄວ້ສຳຫຼັບ

ການນໍາໃຊ້ແລະການຄຸ້ມຄອງ ເຊັ່ນ ຂໍ້ທ້າມສໍາລັບບຸກຄົນ,ນິຕິບຸກຄົນ ຫຼືການຈັດຕັ້ງ ມີ 14 ຂໍ້ ໃນາດຕາ 52 ແລະຂໍ້ທ້າມ 14ຂໍ້ ສໍາຫຼັບພະນັກງານຊົນລະປະທານມາດຕາ 53.

4.2 ຄູ່ມືຄຸ້ມຄອງແລະ ນໍາໃຊ້ ພະແນກຄຸ້ມຄອງ ແລະ ນໍາໃຊ້, ກົມຊົນລະປະທານ

ປະຕິບັດຕາມກົດໝາຍຊົນລະປະທານ ປີ 2012 ແລະເອກະສານກ່ຽວກັບການຄຸ້ມຄອງ ແລະ ນໍາໃຊ້ ແລະ ຄູ່ມືການ ຝຶກອົບຮົມແລະການສະນັບສະໜູນຈາກຄູ່ຮ່ວມພັດທະນາ, ພະແນກຄຸ້ມຄອງ ແລະ ນໍາໃຊ້, ກົມຊົນລະ ປະທານ ໄດ້ພັດທະນາຄູ່ມືຄຸ້ມຄອງ ແລະ ນໍາໃຊ້ລະບົບຊົນລະປະທານ ເພື່ອເປັນແນວທາງໃຫ້ແກ່ ພະນັກງານຂັ້ນ ແຂວງ ແລະ ເມືອງ ໃນການສ້າງຕັ້ງກຸ່ມນໍາໃຊ້ນໍ້າ /ສະມາຄົມນໍາໃຊ້ນໍ້າ ລວມທັງ ຂະບວນການ ແລະບາດກ້າວຕ່າງໆ ກ່ຽວ ກັບ ການຄຸ້ມຄອງ ແລະ ນໍາໃຊ້. ຢ່າງໃດກໍຕາມ, ຄູ່ມືຄຸ້ມຄອງ ແລະ ນໍາໃຊ້ ຂອງກົມ ຊົນລະປະທານ ແມ່ນເປັນພາສາ ລາວເທົ່ານັ້ນ, ຕາຕະລາງສາລະບານຂອງ ຄູ່ມືແມ່ນສະແດງ ໃນເອກະ ສານຊ້ອນ ທ້າຍ 2 ແລະແຜນຜັງສໍາລັບ ຂະ ບວນການ ພັດທະນາກຸ່ມນໍາໃຊ້ນໍ້າ ແມ່ນສະແດງໃນເອກະສານຊ້ອນທ້າຍ 3. ຄູ່ມືຄຸ້ມຄອງ ແລະ ນໍາໃຊ້ ຂອງ ພະ ແນກ ຄຸ້ມຄອງ ແລະ ນໍາໃຊ້ ແບ່ງອອກເປັນ 3 ໄລຍະຄື: 1)ໄລຍະກະກຽມ 2) ໄລຍະການຈັດຕັ້ງປະຕິບັດ (ການສ້າງຕັ້ງກຸ່ມນໍາໃຊ້ນໍ້າປະກອບມີ 3 ຂັ້ນຕອນ)ແລະ 3) ໄລຍະ ຕິດຕາມ ແລະ ຊຸກຍູ້ເຕັກນິກວິຊາການ , ແຕ່ລະຂັ້ນຕອນນັ້ນ ຕ້ອງໄດ້ຮັບການຝຶກອົບຮົມ ຖ້າຈໍາເປັນ. ລາຍລະອຽດໂດຍຫຍໍ້ຂອງແຕ່ລະໄລຍະແມ່ນອະທິບາຍດັ່ງລຸ່ມນີ້.

ໄລຍະກະກຽມ:ພະແນກຄຸ້ມຄອງ ແລະ ນໍາໃຊ້, ກົມຊົນລະປະທານ, ກະຊວງ ກະສິກໍາ ແລະ ປ່າໄມ້ ແມ່ນໄດ້ຖືກ ມອບໝາຍໃຫ້ຮັບຜິດຊອບວຽກງານຄຸ້ມຄອງ ແລະ ນໍາໃຊ້ລະບົບຊົນລະປະທານໂດຍກົງ. ພະນັກງານ ຢູ່ພະແນກ ຄຸ້ມຄອງ ແລະ ນໍາໃຊ້, ກົມຊົນລະປະທານ ຈະເຮັດວຽກຢ່າງໄກ້ຊິດກັບວິຊາ ການ ພະແນກກະສິກໍາ ແລະປ່າໄມ້ແຂວງແລະພະນັກງານຈາກຫ້ອງການກະສິກໍາແລະປ່າໄມ້ເມືອງ.ພະນັກງານ ພະແນກ ຄຸ້ມຄອງ ແລະ ນໍາໃຊ້, ກົມຊົນລະປະທານ ຈະຝຶກອົບຮົມ ແລະສ້າງຄວາມສາມາດຕ່າງໆທີ່ຈໍາເປັນ ໃຫ້ພະນັກງານແຂວງແລະເມືອງ ໃນການຈັດຕັ້ງປະຕິບັດ 3 ບາດກ້າວຂອງຄູ່ມືເພື່ອນໍາໄປສ້າງຄວາມເຂັ້ມແຂງໃຫ້ແກ່ຊາວກະສິກອນ ແລະອໍານາດການປົກຄອງບ້ານ ໂດຍການສ້າງຕັ້ງກຸ່ມນໍາໃຊ້ ໃນແຕ່ລະໂຄງການຊົນລະປະທານຂອງເຂົາເຈົ້າ.

ໄລຍະການຈັດຕັ້ງປະຕິບັດ:

ຂັ້ນຕອນທີ1 - ເກັບກໍາຂໍ້ມູນພື້ນຖານ ແລະ ຄັດເລືອກເປົ້າໝາຍກຸ່ມຊາວກະສິກອນ. ໃນຂັ້ນຕອນນີ້, ທີມງານວິຊາການຈະດໍາເນີນຈັດປະຊຸມປຶກສາຫາລືກັບອໍານາດການປົກຄອງບ້ານ ແລະ ເປົ້າໝາຍກຸ່ມຊາວກະສິກອນ ເພື່ອອະທິບາຍຫຼັກການທົ່ວໄປໃນການພັດທະນາກຸ່ມນໍາໃຊ້ນໍ້າຊົນລະປະທານ. ທີມງານຕ້ອງເກັບກໍາຂໍ້ມູນການກ່ຽວກັບການນໍາໃຊ້ນໍ້າຊົນລະປະທານ ເພື່ອເຮັດການຜະລິດກະສິກໍາ ລວມທັງ ພື້ນທີ່ ຫຼື ດິນແດນຕອນຂອງຊາວກະສິກອນ ແລະ ລະບົບຊົນລະປະທານຕ່າງເຊັ່ນ: ຫົວງານ, ຄອງແມ່, ຄອງຂັ້ນສອງ ວ່າມີການເຊື່ອມຕໍ່ກັນແນວໃດ. ຂັ້ນຕອນທີ 2ແມ່ນການສ້າງຕັ້ງກຸ່ມນໍາໃຊ້ນໍ້າ. ໃນທີ່ນີ້, ທີມງານວິຊາການ ຕ້ອງອະທິບາຍເຫດຜົນ, ບຸລິມະສິດ ແລະ ສະມາຊິກ ກ່ຽວກັບການເຂົ້າມີສ່ວນ ໃນການວາງແຜນຄຸ້ມຄອງລະບົບຊົນລະປະທານ, ເງື່ອນໄຂການສ້າງຕັ້ງກຸ່ມ ແລະ ການເຂົ້າເປັນຄະນະບໍລິຫານກຸ່ມ ແລະ ສະມາຊິກກຸ່ມ. ຫຼັງຈາກນັ້ນ, ໃຫ້ສະມາຊິກທຸກຄົນ ປ່ອນບັດເລືອກຕັ້ງຄະນະບໍລິຫານກຸ່ມຕໍ່ຈາກນັ້ນ ທີມງານວິຊາການສ້າງຄວາມເຂັ້ມແຂງໃຫ້ຄະນະບໍລິຫານກຸ່ມທີ່ຜ່ານການຄັດເລືອກ ໃນເມື່ອຄະນະບໍລິຫານກຸ່ມມີຄວາມເຂັ້ມແຂງ ແລະ ໜັ້ນໃຈວ່າ ພວກເຂົາສາມາດດໍາເນີນບໍລິຫານກຸ່ມໄດ້ ພວກເຂົາຈະກ້າວໄປສູ່ຂັ້ນຕອນທີ 3 ການສ້າງຕັ້ງກຸ່ມເປັນທາງການໂດຍການກະກຽມເອກະສານຕ່າງໆ

ເພື່ອຍືນຕໍ່ໃຫ້ເຈົ້າໜ້າທີ່ຂັ້ນແຂວງ ແລະ ເມືອງ ເພື່ອດຳເນີນການຮັບຮອງ ແລະ ລົງທະບຽນກຸ່ມນຳໃຊ້ນໍ້າ ຢ່າງເປັນທາງການ. ເອກະສານປະກອບເພື່ອສ້າງກຸ່ມເປັນທາງການ ແມ່ນລະບຸໄວ້ໃນເອກະສານຊ້ອນທ້າຍ 5.

ໄລຍະຕິດຕາມ ແລະ ຊຸກຍູ້ເຕັກນິກວິຊາການ : ນີ້ແມ່ນໄລຍະສຸດທ້າຍ, ທີ່ມງານວິຊາການຕ້ອງສືບຕໍ່ຕິດຕາມ ແລະ ຊ່ວຍເຫຼືອ ດ້ານວິຊາການໃຫ້ແກ່ກຸ່ມນຳໃຊ້ນໍ້າ. ເມື່ອໃດກຸ່ມນຳໃຊ້ນໍ້າ ສາ ມາດ ດຳເນີນ ແລະ ເຄື່ອນໄຫວໄດ້ແລ້ວ, ວິຊາການພະແນກກະສິກຳ ແລະ ປ່າໄມ້ແຂວງ ແລະ ວິຊາການ ຫ້ອງ ການກະສິກຳ ແລະ ປ່າໄມ້ເມືອງ ກໍ່ຕ້ອງໄດ້ສືບ ຕໍ່ຕິດຕາມ ແລະ ໃຫ້ການຊ່ວຍເຫຼືອດ້ານວິຊາການແຕ່ລະດັບຕໍ່າ ແລະ ນຳໃຊ້ບົດຮຽນທີ່ຖອດ ຖອນໄດ້ໄປ ຜັນ ຂະ ຫຍາຍໃນພື້ນທີ່ອື່ນ. ຢ່າງໃດກໍ່ຕາມ, ຄະນະບໍລິຫານກຸ່ມນຳໃຊ້ນໍ້າຕ້ອງສືບຕໍ່ສິ່ງບົດລາຍງານຄວາມຄືບໜ້າ ກ່ຽວກັບ ຂະບວນການ, ບັນຫາ ຫຼືສິ່ງທ້າທາຍ ແລະ ວິທີການແກ້ໄຂ ໃນການນຳໃຊ້ຊົນລະປະທານຂອງພວກເຂົາ ໃຫ້ພະນັກ ງານວິຊາການກະສິກຳ ແລະ ປ່າໄມ້ ແຂວງ ແລະ ເມືອງ ເຊິ່ງເປັນຜູ້ລາຍງານຕໍ່ໃຫ້ ພະແນກຄຸ້ມຄອງ ແລະ ນຳໃຊ້, ກົມ ຊົນລະປະທານ.

4.3 ການຈັດການຊົນລະປະທານໃນໂຄງການ ຊຸກຂ

ໂຄງການ ຊຸກຂ ອົງປະກອບ-1“ການຝຶກທະນາກະເສດສຸມ” ແມ່ນຈະສຸມໃສ່ວຽກງານ ການນຳໃຊ້ຊົນລະປະທານ ໂດຍກົງ. ໃນອົງປະກອບ-1 ປະກອບມີ 10 ຂັ້ນຕອນ ໃນການຈັດຕັ້ງປະຕິບັດ ເພື່ອໃຫ້ບັນລຸເປົ້າໝາຍ. ໃນຂັ້ນຕອນ 4 ຫາ 6 ແມ່ນສຸມໃສ່ການຈັດການຄຸ້ມຄອງ ແລະ ນຳໃຊ້ລະບົບຊົນລະປະທານ. ພາຍຫຼັງ, ການຝຶກອົບຮົມໃຫ້ວິຊາການຂອງເມືອງ ແລະ ພະນັກງານໂຄງການ ກ່ຽວກັບການເກັບຂໍ້ມູນບ້ານ ແລະ ຈັດກອງປະຊຸມກັບອຳນາດການປົກຄອງບ້ານ ເຊິ່ງນອນຢູ່ໃນຂັ້ນຕອນ 1 ຫາ 3. ຂັ້ນຕອນ4 ແມ່ນຂັ້ນຕອນການສ້າງຕັ້ງກຸ່ມຜູ້ນຳໃຊ້ນໍ້າ ແລະ ການຝຶກອົບຮົມ ກ່ຽວກັບການຜະລິດແລະ ຜົນກຳໄລຈາກ ການນຳໃຊ້ຊົນລະປະທານ ລວມທັງ ວິທີ ການຄຸ້ມຄອງ ເພື່ອເຮັດໃຫ້ລະບົບຊົນລະປະທານ ຂອງພວກເຂົາມີຄວາມ ຍືນຍົງ. ລາຍລະອຽດການສ້າງຕັ້ງກຸ່ມນຳໃຊ້ນໍ້າ ແມ່ນຈະໄດ້ອະທິບາຍອະນຸລັດ ດັ່ງລຸ່ມນີ້.

ຂັ້ນຕອນ 4 ຂອງອົງປະກອບ-1: ໃນຂັ້ນຕອນ 4, ຄະນະບໍລິຫານກຸ່ມນຳໃຊ້ນໍ້າຈະໄດ້ຮັບການຝຶກອົບຮົມ ກ່ຽວກັບ ວິທີການຄຸ້ມຄອງນຳໃຊ້, ບົວລະບັດຮັກສາ, ແລະການປັບໃຊ້ລະບົບກ່ຽວກັບມາດຕະການຫຼີກລ້ຽງແລະຫຼຸດຜ່ອນຄວາມສ່ຽງຕ່າງໆ ຕາມນະໂຍບາຍການລົງທຶນຂອງໂຄງການ ຊຸກຂ ແລະ ວິທີການບໍລິຫານ ຕາມທີ່ປຶກສາ ຄຸ້ມຄອງ ແລະ ນຳໃຊ້ ແລະ ທີ່ປຶກສາການຈັດການນໍ້າ. ກຸ່ມນຳໃຊ້ນໍ້າ ທີ່ມີຈຳນວນສະມາຊິກ ຫຼາຍກວ່າ 10 ຄົນຈະໄດ້ຮັບການຝຶກອົບຮົມ ກ່ຽວກັບ ວິທີການ ປັບປຸງ ແລະ ຄຸ້ມຄອງ ລະບົບຊົນລະປະທານ ທີ່ມີຢູ່ ແລ້ວນັ້ນແນວໃດ ເພື່ອເຮັດໃຫ້ພວກ ເຂົາສາມາດ ຮັບຜິດຊອບການນຳໃຊ້, ການບົວລະບັດຮັກສາແລະການຄຸ້ມຄອງສິ່ງອຳນວຍຄວາມສະດວກ ທີ່ລົງທຶນໂດຍໂຄງການ ຊຸກຂ. ດັ່ງທີ່ໄດ້ລະບຸໄວ້ໃນຄູ່ມືການຈັດຕັ້ງປະຕິບັດໂຄງການ PIM ໜ້າທີ 6, ການຝຶກອົບຮົມໃຫ້ກຸ່ມນຳໃຊ້ ນໍ້າ ຄວນປະກອບດ້ວຍ ດັ່ງລຸ່ມນີ້.

- ຕ້ອງກະກຽມຕາຕະລາງເວລາເພື່ອສ້ອມແປງປະຕູເອົານໍ້າເຂົ້າຫົວຄອງ ແລະ ລະບົບຄອງເໝືອງແມ່ກ່ອນຈະຮອດລະດູ ຜະລິດກະສິກຳໃນລະດູແລ້ງ, ຕ້ອງໄດ້ປູຄອງເພື່ອຫຼຸດຜ່ອນການສູນເສຍນໍ້າ, ຕ້ອງກະກຽມອຸປະກອນເພື່ອເຮັດສວນ ເຊັ່ນ: ກະກຽມບ້ານໍ້າ, ລະບົບຍອດ ແລະ ລະບົບສິດຝອຍ (ເຊື່ອມໂຍງກັບທຶນສົມທົບການລົງທຶນຂອງຊາວກະສິກອນ) ແລະ ອື່ນໆ.

- ວິທີການທີ່ຈະປັບປຸງ ແລະ ສ້ອມແປງ ລະບົບຊົນລະປະທານ ໂດຍນຳໃຊ້ແຮງງານ ແລະ ຊັບພະຍາກອນ ທີ່ມີ, ວິທີການສ້າງລະບຽບພາຍໃນ ເພື່ອຄຸ້ມຄອງ ແລະ ນຳໃຊ້ຊົນລະປະທານ, ແລະ ການເກັບ ຄ່ານໍ້າ ຊົນລະ ປະທານ ແລະ ອື່ນໆ;
- ວິທີການທີ່ຈະປັບປຸງລະບົບຊົນລະປະທານ ລວມທັງອະທິບາຍ ວິທີການນຳໃຊ້ງົບປະມານ ໃນຮ່ວງ ງົບ ປະມານສົມທົບກັບຊາວກະສິກອນໃນການລົງທຶນ(ບໍ່ສາມາດນຳໃຊ້ເພື່ອມສ້ອມແປງຫ້ວງງານ ແລະ ລະບົບຄອງເໝືອງແມ່ ແຕ່ສາມາດໃຊ້ເພື່ອຈັດຊື້ອຸປະກອນ ແລະ ໂຄງຮ່າງພື້ນຖານ ໃນສ່ວນ ທີ່ຈຳເປັນໄດ້);ລວມທັງການກຳນົດແນວຄວາມຄິດເພື່ອປັບປຸງລະບົບຊົນລະປະທານ;
- ວິທີການທີ່ຈະປັບປຸງການຈັດການລະບົບຊົນລະປະທານ ລວມທັງ ຫົວຂໍ້ທີ່ຜູ້ເຂົ້າຮ່ວມມີການສະເໜີ ເພື່ອຄົ້ນຄ້ວາພາຍໃນກຸ່ມ ກ່ຽວກັບການຕິດຕາມໃຫ້ການສະໜັບ ສະໜູນໂດຍທົ່ວໄປໂຄງການ /ກົມ ຊົນລະປະທານ, ຕາງໜ້າ/ຜູ້ອຳນວຍຄວາມສະດວກລະຫວ່າງບ້ານແລະເມືອງ (cluster facilitator), ກ່ຽວກັບ

(i) ປັບປຸງການຈັດການລະບົບຊົນລະປະທານ (ຕາມກົດໝາຍ, ຄ່າບໍລິການນໍ້າຊົນ ລະປະທານ, ແຜນການບົວລະບັດຮັກສາ,ແລະ ຕາຕະລາງ ການໝູນວຽນເອົານໍ້າ); ແລະ

(ii) ການຜະລິດ

ກະເສດສຸມໃນພື້ນທີ່ຊົນລະປະທານໂດຍນຳໃຊ້ທຶນຈາກກອງທຶນສະໜັບສະໜູນການລົງທຶນFGIF.

ກຸ່ມຊາວນຳໃຊ້ນໍ້າຊົນລະປະທານທີ່ຕ້ອງການທຶນຈະຕ້ອງເຮັດຄຳຮ້ອງສະເໜີ ຄວາມຕ້ອງການ ຜ່ານອຳນາດການປົກຄອງບ້ານ ແລ້ວນຳສົ່ງໄປຫາທົ່ວໄປໂຄງການ.

ປະຕິບັດຕາມການຝຶກອົບຮົມການບໍລິຫານຈັດການຊົນລະປະທານ,ກຸ່ມຊາວນຳໃຊ້ນໍ້າຈະໄດ້ຮັບການຝຶ ກອົບຮົມຈາກທີ່ປຶກສາດ້ານການລົງທຶນແລະການເຮັດເອກະສານຄູ່ການບໍລິຫານຈັດການຊົນລະປະທານແບ ບມີສ່ວນຮ່ວມຂອງໂຄງການຝຶກຊ້າ **ກຊຂ** ແມ່ນທີ່ປຶກສາດ້ານການຈັດການນໍ້າຂັ້ນທົ່ວໄປ ເພື່ອຊ່ວຍໃຫ້ການນຳໃຊ້ລະບົບມີປະສິດທິພາບດີຂຶ້ນ

ແລະຊ່ວຍກຸ່ມຊາວນຳໃຊ້ນໍ້າຊົນລະປະທານໃນການເຮັດເອກະສານສະເໜີຫາກອງທຶນ ໃຫ້ເຂົ້າ ໃຈທ່າແຮງສຳຫຼັບທຳການຜະລິດ ຜິດມູນຄ່າສູງໃນພື້ນທີ່ຊົນລະປະທານເຂົາເຈົ້າ ແລະຄາດ ໝາຍຜົນ ຜະລິດຈະໄດ້ຮັບ.

ຂັ້ນຕອນທີ 5, ກຸ່ມໃຊ້ນໍ້າຄົວເຮືອນ ຫຼືກຸ່ມຈະໄດ້ຮັບການຝຶກອົບຮົມ ຊຸກຍູ້ ສົ່ງເສີມໃຫ້ປູກຝັດທີ່ມີມູນຄ່າສູງ ໄດ້ກຳໄລໃນເຂດພື້ນທີ່ຊົນລະປະທານຜ່ານການບໍລິຫານຈັດການທີ່ດິນແລະການລົງທຶນເພື່ອຜະລິດກະເສດສຸມດ້ວຍຜິ ດມູນຄ່າສູງໃນພື້ນທີ່ຊົນລະປະທານ.(ໝາຍວ່າຝັດມີມູນຄ່າສູງຫຼືໄດ້ຮັບຜົນຜະລິດຫຼາຍຕາມຄາດໝາຍທີ່ວາງແຜນ ໄວ້ ໜ້າສິນໃຈຂອງຕະຫຼາດ).

ບາດກ້າວທີ 6, ສະມາຊິກກຸ່ມໃຊ້ນໍ້າແຕ່ລະຄົນ ຈະໄດ້ໃຫ້ສະນັບສະໜູນ ໃນການນຳໃຊ້ກອງທຶນ ສຳຫຼັບ ອຸປະກອນ ໂຄງລ່າງຊົນລະປະທານ ແບບຕ່າງໆເຊ່ນ ລະບົບນໍ້າປະປາ,ຖັງເກັບນໍ້າ ແລະ ໜອງ,ປູຄອງເໝືອງ,ປໍ້ານໍ້າ ແລະລະບົບຊົນລະປະທານນໍ້າຢອດ ແລະລະບົບນໍ້າສົດຝອຍ.ບາດກ້າວທີເຫຼືອ ຄື ແຕ່ບາດກ້າວທີ 7 ຫາບາດກ້າວ ທີ່10ນັ້ນເນັ້ນໃສ່ການສົ່ງເສີມແລະບຸລິມາສິດ ແລະການລົງທຶນຂອງກຸ່ມຊາວນຳ ຫຼາຍກ່ວາການຈັດການ ລະບົບຊົນລະປະ ທານ.

V. ຄຸ້ມຄອງແລະນຳໃຊ້ ໂຄງການຊົນລະປະທານ ແລະ ການຜະລິດເປັນສິນຄ້າຂະໜາດນ້ອຍ(ຊກຂ)

ປຶ້ມຄຸ້ມຄອງນີ້ ຖືກປະກອບຂຶ້ນ ໂດຍສັງລວມເອົາ ປຶ້ມຄຸ້ມຄອງ ແລະ ນຳໃຊ້ ຂອງພະແນກ ຄຸ້ມຄອງ ແລະ ນຳໃຊ້, ກົມຊົນລະປະທານ ແລະ ປຶ້ມຄຸ້ມຄອງ ການຈັດຕັ້ງປະຕິບັດໂຄງການ ຊກຂ (PIM) ໂດຍສະເພາະອົງປະກອບທີ່1 “ການພັດທະນາກະເສດສຸມ”. ຜ່ານການສັງລວມ ແລະ ທົບທວນເອກະກະສານດັ່ງກ່າວ ສະຫຼຸບໄດ້ວ່າ ປຶ້ມຄຸ້ມຄອງ ແລະ ນຳໃຊ້ ໂຄງການ ຊກຂ ປະກອບດ້ວຍ 5 ຂັ້ນຕອນ ດັ່ງສະແດງໃນຕາຕະລາງລຸ່ມນີ້. ຢ່າງໃດກໍຕາມ, ພາຍຫຼັງການຈັດຕັ້ງປະຕິບັດໄປໄດ້ໜຶ່ງປີ ປຶ້ມຄຸ້ມຄອງນີ້ ອາດໄດ້ຮັບການປັບປຸງ ຕາມຄຳແນະນຳຂອງພະນັກງານ ພະແນກ ຄຸ້ມຄອງ ແລະ ນຳໃຊ້, ກົມຊົນລະປະທານ ຜູ້ທີ່ຈະມາຮັບຜິດຮອບວຽກງານກິດຈະກຳຂອງໂຄງການ ແລະ ບົດຮຽນທີ່ຖອດຖອນໄດ້ ຈາກທິມງານວິຊາການ ກະສິກຳ ແລະ ປ່າໄມ້ ແຂວງ ແລະ ເມືອງ ເຊິ່ງເປັນຜູ້ໃກ້ຊິດ ກັບ ຄະນະກຳມະການ ແລະ ສະມັກຊົກ ກຸ່ມນຳໃຊ້ນຳ ໃນພື້ນທີ່.

ຂັ້ນຕອນການຈັດຕັ້ງປະຕິບັດຄຸ້ມຄອງ ແລະ ນຳໃຊ້ ໂຄງການ ຊົນລະປະທານ ແລະ ການຜະລິດເປັນສິນຄ້າຂະໜາດນ້ອຍ

ຂັ້ນຕອນ	ຄຳອະທິບາຍ
1	1-ພະແນກ ຄຸ້ມຄອງ ແລະ ນຳໃຊ້, ກົມຊົນລະປະທານ ສ້າງຄວາມອາດສະມາດ ກ່ຽວກັບ ການສ້າງຕັ້ງກຸ່ມນຳໃຊ້ນຳ ໃຫ້ແກ່ ພະນັກງານວິຊາການ ກະສິກຳ ແລະ ປ່າໄມ້ ແຂວງ ແລະ ເມືອງ ເພື່ອສ້າງຄວາມເຂັ້ມແຂງໃຫ້ກຸ່ມນຳໃຊ້ນຳຊົນລະປະທານ. 2-ພາຍຫຼັງການຝຶກອົບຮົມສຳເລັດ, ທິມງານຂັ້ນແຂວງ ແລະ ເມືອງ ຕ້ອງດຳເນີນກວດກາ ພື້ນທີ່ເປົ້າໝາຍຂອງໂຄງການ ຊກຂ ທີ່ຕົນເອງຮັບຜິດຮອບ ວ່າຊາວກະສິກອນ ມີການສ້າງຕັ້ງກຸ່ມນຳໃຊ້ນຳແລ້ວ ຫຼື ຍັງ, ຖ້າມີກຸ່ມນຳໃຊ້ນຳແລ້ວ ໃຫ້ທົບທວນຂໍ້ມູນກຸ່ມ ແລ້ວຂ້າມໄປຂັ້ນຕອນ 4, ແຕ່ຖ້າຊາວກະສິກອນຍັງບໍ່ມີກຸ່ມນຳໃຊ້ນຳໃຫ້ປະຕິບັດຕາມຂັ້ນຕອນ2.
2	1-ເກັບກຳຂໍ້ມູນພື້ນຖານ ກ່ຽວກັບ ກິດຈະການຊົນລະປະທານ, ເນື້ອທີ່ທັງນາ, ເນື້ອທີ່ຫົດລະດູຝົນລະດູແຫ້ງ ແລະ ຂໍ້ມູນອື່ນໆທີ່ກ່ຽວຂ້ອງ ເພື່ອນຳມາວິເຄາະການສ້າງຕັ້ງກຸ່ມນຳໃຊ້ນຳ.
3	1-ພາຍຫຼັງເກັບກຳຂໍ້ມູນ ແລະ ວິເຄາະຂໍ້ມູນສຳເລັດ, ທິມງານຕ້ອງຈັດກອງປະຊຸມປຶກສາຫາລືກັບອຳນາດການປົກຄອງບ້ານ ແລະ ກຸ່ມຊາວກະສິກອນເປົ້າໝາຍ ເພື່ອດຳເນີນຂັ້ນຕອນ ການສ້າງຕັ້ງກຸ່ມນຳໃຊ້ນຳ ເຊັ່ນ ການຄັດເລືອກປະທານ ແລະ ສະມາຊິກກຸ່ມນຳໃຊ້ນຳ (ສຳລັບເງື່ອນໄຂສ້າງຕັ້ງກຸ່ມ, ເງື່ອນໄຂເປັນ ປະທານ ແລະ ສະມາຊິກກຸ່ມ ແມ່ນໄດ້ລະບຸໃນຄຸ້ມຄອງ ແລະ ນຳໃຊ້ຂອງ ພະແນກ ຄຸ້ມຄອງ ແລະ ນຳໃຊ້, ກົມຊົນລະປະທານ). 2-ພາຍຫຼັງສຳເລັດ ສ້າງຕັ້ງໂຄງຮ່າງການຈັດຕັ້ງກຸ່ມນຳໃຊ້ນຳແລ້ວ ໃຫ້ທິມງານເຜີຍແຜ່ພາລະບົດບາດ ພ້ອມທັງສ້າງລະບຽບກຸ່ມນຳໃຊ້ນຳ.
4	1-ຈັດຝຶກອົບຮົມໃຫ້ກຸ່ມນຳໃຊ້ນຳກ່ຽວກັບວິທີການຄຸ້ມຄອງ ແລະ ນຳໃຊ້ລະບົບຊົນລະປະທານ ລວມທັງລະບຽບ ແລະ ຫຼັກການຕ່າງໆ ກ່ຽວກັບ ການນຳໃຊ້ແຫຼ່ງທຶນ ໃນກອງທຶນໃຫ້ຄວາມສະດວກ ໃຫ້ແກ່ຊາວກະສິກອນໃນການລົງທຶນ (FGIF) ຢົກຕົວຢ່າງເຊັ່ນ ຊາວກະສິກອນສາມາດນຳໃຊ້ແຫຼ່ງທຶນ ເພື່ອບົວລະບັດຮັກສາລະບົບຊົນລະປະທານ ແຕ່ບໍ່ສາມາດນຳໃຊ້ເພື່ອຈ່າຍຄ່ານຳ. ລາຍລະອຽດການຝຶກອົບຮົມແມ່ນລະບຸໄວ້ໃນເອກະສານ ການຈັດຕັ້ງປະຕິບັດໂຄງການ (PIM) ອົງປະກອບທີ່ 1 ຂັ້ນຕອນ 4; 2-ໃນຄະນະດຽວກັນກຸ່ມນຳໃຊ້ນຳຈະໄດ້ຮັບການຝຶກອົບຮົມກ່ຽວກັບການນຳໃຊ້ນຳຊົນລະປະທານ ເພື່ອປຸກຜິດທີ່ມີລາຄາສູງ ຫຼື ຜິດທີ່ເປັນບຸລິສິດ ເພື່ອເພີ່ມຜົນຜະລິດ ແລະ ຜົນປະໂຫຍດໃນການນຳໃຊ້ໂຄງການຊົນລະປະທານຂອງພວກເຂົາ.

5	<p>1-ການຕິດຕາມກວດກາແລະ ການຊຸກຍູ້ເຕັກນິກວິຊາການ ເມື່ອມີຄວາມຈຳເປັນ.</p> <p>2-ການລາຍງານ ແລະ ປະເມີນຜົນ(ຂະບວນການຈັດຕັ້ງປະຕິບັດ, ຜົນໄດ້ຮັບ, ບັນຫາ ແລະ ສິ່ງທ້າທາຍພ້ອມວິທີແກ້ໄຂ).</p>
---	---

ຂັ້ນຕອນ-1: ພະແນກຄຸ້ມຄອງ ແລະ ນຳໃຊ້, ກົມຊົນລະປະທານ ຕ້ອງຈັດຝຶກອົບຮົມກ່ຽວກັບການສ້າງຄວາມ ອາດສາມາດ ໃນການສ້າງຕັ້ງກຸ່ມນຳໃຊ້ນໍ້າ ໃຫ້ແກ່ພະນັກງານກະສິກຳ ແລະ ໄປໄມ້ ແຂວງ ແລະ ເມືອງ ເພື່ອໄປສ້າງຕັ້ງກຸ່ມນຳໃຊ້ນໍ້າ ໃນພື້ນທີ່ເປົ້າໝາຍຂອງໂຄງການ ທີ່ຕົນເອງຮັບຜິດຊອບ. ການຝຶກອົບຮົມ ແມ່ນໃຫ້ຝຶກຕາມຂັ້ນຕອນ ໃນ ຄູ່ມືຄຸ້ມ ຄອງ ແລະ ນຳໃຊ້ ຂອງພະແນກ ຄຸ້ມຄອງ ແລະ ນຳໃຊ້, ກົມຊົນລະປະທານ (ລາຍລະອຽດສາລະບານຂອງຄູ່ມືຝຶກອົບຮົມ ແມ່ນລະບຸໃນເອກະສານຊ້ອນທ້າຍ 2). ພາຍຫຼັງການຝຶກອົບຮົມ, ທີມງານຕ້ອງ ລົງສຳຫຼວດເພື່ອເກັບກຳຂໍ້ມູນ ໃນພື້ນທີ່ເປົ້າໝາຍຂອງໂຄງການ ວ່າ ຊາວກະສິກອນ ມີການສ້າງຕັ້ງກຸ່ມນຳໃຊ້ນໍ້າແລ້ວຫຼືຍັງ, ຖ້າມີການສ້າງຕັ້ງກຸ່ມແລ້ວ ໃຫ້ທີມງານປະເມີນທົບທວນເອກະສານຂອງກຸ່ມ ແລ້ວຂ້າມໄປປະຕິບັດຕາມ ຂັ້ນຕອນ 4 ແຕ່ຖ້າຍັງບໍ່ໄດ້ສ້າງຕັ້ງກຸ່ມ ໃຫ້ປະຕິບັດຕາມຂັ້ນຕອນ2.

ຂັ້ນຕອນ-2: ທີມງານຕ້ອງເກັບກຳຂໍ້ມູນກ່ຽວກັບ

ການນຳໃຊ້ກິດຈະການຂອງໂຄງການຢູ່ພາກສະໜາມເປັນຕົ້ນແມ່ນ ສະພາບການນຳໃຊ້ລະບົບຫົວງານ, ລະບົບຫົດ, ອາຄານຕາມຄອງເໝືອງ, ເນື້ອທີ່ປູກຝັງ, ລ້ຽງສັດ ແລະ ຂໍ້ມູນອື່ນໆ ທີ່ກ່ຽວຂ້ອງ ເພື່ອເປັນຂໍ້ມູນໃຫ້ແກ່ການວາງແຜນໃນການສ້າງຕັ້ງກຸ່ມ (ແບບຟອມເກັບກຳຂໍ້ມູນແມ່ນຢູ່ໃນເອກະສານຊ້ອນທ້າຍ4). ໃນຂັ້ນຕອນທີ 2 ສິ່ງທີ່ສຳຄັນທີ່ສຸດຄືທີມງານສາມາດ ກຳນົດຄວາມຈຳເປັນ ໃນການສ້າງຕັ້ງກຸ່ມນຳໃຊ້ນໍ້າ ແລະ ຕ້ອງຮັບປະກັນວ່າ ສະມາຊິກຜູ້ນຳໃຊ້ນໍ້າສ່ວນຫຼາຍ ແມ່ນ ເຫັນດີ ຕໍ່ການສ້າງຕັ້ງກຸ່ມນຳໃຊ້ນໍ້າ.

ຂັ້ນຕອນ-3: ພາຍຫຼັງສຳເລັດການວິເຄາະຂໍ້ມູນເບື້ອງຕົ້ນ, ທີມງານຕ້ອງຈັດກອງປະຊຸມປຶກສາຫາ ລືກັບອຳນາດການປົກຄອງບ້ານ ແລະ ກຸ່ມເປົ້າໝາຍຂອງຊາວກະສິກອນ. ໃນກອງປະຊຸມ ມີຈຸດປະສົງເພື່ອປຶກສາຫາລື 2 ຫົວຂໍ້ຫຼັກໆ ເຊັ່ນ: ຫົວຂໍ້ທີ່ 1) ຫຼັກການຜັນຖານໃນການສ້າງຕັ້ງກຸ່ມນຳໃຊ້ນໍ້າໃນທີ່ນີ້ທີມງານຕ້ອງອະທິບາຍ ນິຍາມຂອງກຸ່ມ ນຳໃຊ້ນໍ້າ, ເງື່ອນໄຂໃນການສ້າງຕັ້ງກຸ່ມ,ເງື່ອນໄຂການເຂົ້າເປັນສະມາຊິກກຸ່ມ,ເງື່ອນໄຂຂອງຜູ້ສະມັກເຂົ້າເປັນຄະນະບໍລິຫານກຸ່ມ. ຫົວຂໍ້ທີ່ 2) ຂະບວນການ ແລະ ຂັ້ນຕອນສ້າງຕັ້ງກຸ່ມນຳໃຊ້ນໍ້າ ເຊິ່ງປະກອບມີການເກັບກຳຂໍ້ມູນໂຄງການ,ການຄັດເລືອກກຸ່ມເປົ້າໝາຍ ແລະ ການກະກຽມເອກະສານຕ່າງໆ ເພື່ອສ້າງຕັ້ງ ກຸ່ມ ນຳໃຊ້ນໍ້າ. ໃນເມື່ອອຳນາດການປົກຄອງບ້ານ ແລະ ກຸ່ມເປົ້າໝາຍຂອງຊາວກະສິກອນ ເອກະພາບເຫັນດີສ້າງຕັ້ງກຸ່ມແລ້ວ ທີມງານຕ້ອງຕ້ອງສ້າງພາລະບົດບາດ ແລະ ລະບຽບຂອງກຸ່ມນຳໃຊ້ນໍ້າ (ຕາມຂັ້ນຕອນທີ 2 ແລະ 3 ຂອງຄູ່ມືຄຸ້ມຄອງ ແລະ ນຳໃຊ້ຂອງພະແນກຄຸ້ມຄອງ ແລະ ນຳໃຊ້, ກົມຊົນລະປະທານ, ເບິ່ງເອກະສານຊ້ອນທ້າຍ 2). ພາຍຫຼັງ ສຳເລັດທຸກຂະບວນການທີມງານຈະແນະນຳຂັ້ນຕອນ ໃນການປະກອບເອກະສານຕ່າງໆ ເພື່ອຍື່ນຕໍ່ໃຫ້ຫ້ອງການກະສິກຳ ແລະ ປ່າໄມ້ ຫຼື ພະແນກ ກະສິກຳ ແລະ ປ່າໄມ້ ເພື່ອດຳເນີນເຊັນຮັບຮອງເປັນທາງການ. ເອກະສານ ແລະ ແບບຟອມຕ່າງແມ່ນໃຫ້ເບິ່ງເອກະສານຊ້ອນທ້າຍ5.

ຂັ້ນຕອນ-4: ທີມງານຕ້ອງໃຫ້ການຝຶກອົບຮົມກ່ຽວກັບເທັກນິກວິຊາການໃນການຄຸ້ມຄອງນໍ້າໃຊ້ ແລະ ບົວລະບັດຮັກສາ, ລະບຽບການ ແລະ ຫຼັກການຕ່າງໆຂອງກຸ່ມ(ເບິ່ງພາກທີ່ສາມຂອງຄູ່ມືຄຸ້ມຄອງ ແລະ ນໍ້າໃຊ້ ພະແນກ ຄຸ້ມຄອງ ແລະ ນໍ້າໃຊ້, ກົມຊົນລະປະທານ)ເຊິ່ງເຊື່ອມໂຍງກັບ ການນໍ້າໃຊ້ແຫຼ່ງທຶນ

ໃນກອງທຶນໃຫ້ຄວາມສະດວກໃຫ້ແກ່ຊາວກະສິກອນ. ທີມງານຕ້ອງອະທິບາຍວ່າ ການນໍ້າໃຊ້ແຫຼ່ງທຶນ ໃນກອງທຶນໃຫ້ຄວາມສະດວກໃຫ້ແກ່ຊາວກະສິກອນນັ້ນແມ່ນບໍ່ສາມາດນໍ້າໃຊ້ ເພື່ອຈ່າຍຄ່ານໍ້າ ແລະ ການສ້ອມແປງຫ້ວງານ ແຕ່ສາມາດນໍ້າໃຊ້ບໍາລຸງຮັກສາລະບົບ ຄອງເໝືອງ, ຝາຍ, ປະຕູນໍ້າ, ຖະຫນົນ, ແລະ ອື່ນໆທີ່ເປັນສ່ວນໃດສ່ວນ ໜຶ່ງ ຂອງເສັ້ນຄອງ. ນອກນັ້ນ, ຄະນະບໍລິຫານ ແລະ ສະມາຊິກກຸ່ມນໍ້າໃຊ້ນໍ້າສາມາດສະເໜີເພື່ອຮັບການຝຶກອົບ ຮົມ ເພີ່ມຕື່ມກ່ຽວກັບວິທີການຄຸ້ມຄອງ ແລະ ນໍ້າໃຊ້.

ຈາກການສະໜັບສະໜູນຂອງທີມງານຈັດຕັ້ງປະຕິບັດໂຄງການຂັ້ນແຂວງ ແລະ ເມືອງ, ຊາວກະສິກອນຈະໄດ້ຮັບການຝຶກອົບຮົມກ່ຽວກັບ ການເພີ່ມຜົນຜະລິດ ແລະ ຜົນກໍາໄລ ໂດຍນໍ້າໃຊ້ນໍ້າຊົນລະປະທານ ເພື່ອປູກພືດທີ່ມີລາຄາສູງ ຫຼື ພືດອື່ນໆທີ່ເປັນບຸລິມະສິດ.

ຂັ້ນຕອນ-5: ຄະນະປະທານ ແລະ ສະມາຊິກກຸ່ມຜູ້ນໍ້າໃຊ້ນໍ້າ ຕ້ອງໃຫ້ການຮ່ວມມື ກັບທີມງານຕິດຕາມກວດກາກ່ຽວກັບການຄຸ້ມຄອງນໍ້າໃຊ້ ແລະ ບົວລະບັດຮັກສາ ລະບົບລະປະທານ ຢ່າງເປັນປົກກະຕິ ແລະ ຕ້ອງເຂົ້າຮ່ວມການຝຶກ ເຕັກນິກວິຊາການ ເພື່ອນໍ້າໄປຄຸ້ມຄອງລະບົບຊົນລະປະທານຂອງພວກເຂົາໃຫ້ມີຄວາມຍືນຍົງ ສາມາດສະໜອງນໍ້າໄດ້ຕະຫຼອດ.

ຄະນະປະທານກຸ່ມນໍ້າໃຊ້ນໍ້າຕ້ອງສົ່ງບົດລາຍງານຄວາມຄືບໜ້າກ່ຽວກັບການຈັດຕັ້ງປະຕິບັດວຽກງານຄຸ້ມຄອງ ແລະ ນໍ້າໃຊ້ ເຊິ່ງປະກອບມີ ຂະບວນການຈັດຕັ້ງປະຕິບັດ, ຜົນໄດ້ຮັບ, ບັນຫາ ແລະ ວິທີແກ້ໄຂ ແລ້ວສົ່ງໃຫ້ພະນັກງານວິຊາການຊົນລະປະທານຜູ້ຮັບຜິດຊອບຢູ່ຫ້ອງການກະສິກໍາແລະປ່າໄມ້ເມືອງຫຼືພະແນກກະສິກໍາ ແລະ ປ່າໄມ້ແຂວງ ເພື່ອລາຍງານຕໍ່ໃຫ້ ພະແນກຄຸ້ມຄອງ ແລະ ນໍ້າໃຊ້, ກົມຊົນລະປະທານ.

ກໍລະນີລະບົບຊົນລະປະທານເກີດການເປ່ເພຫຼາຍ ຫຼື ເສຍຫາຍໜັກເຊິ່ງເກີນຄວາມສາມາດຂອງກຸ່ມແລ້ວ ໃຫ້ສະເໜີຕໍ່ອົງການຈັດຕັ້ງຂອງລັດ ເພື່ອປະຕິບັດຕາມພາລະບົດບາດ ທີ່ໄດ້ກຳນົດກ່ອນໜ້ານີ້ ຫຼື ໃນຂັ້ນຕອນທີ-3 “ການສ້າງຕັ້ງກຸ່ມນໍ້າໃຊ້ນໍ້າ”.

VI. ຄຳແນະນຳເພີ່ມຕື່ມກ່ຽວກັບການຄຸ້ມຄອງ ແລະ ນໍ້າໃຊ້¹

ນອກຈາກຂັ້ນຕອນຕ່າງໆທີ່ກ່າວມາ, ທີມງານການຈັດຕັ້ງປະຕິບັດໂຄງການຂັ້ນແຂວງ ແລະ ເມືອງ ຫຼື ພະແນກ ກະສິກໍາ ແລະ ປ່າໄມ້, ຫ້ອງການກະສິກໍາ ແລະ ປ່າໄມ້ເມືອງ ຕ້ອງໃຫ້ການຕິດຕາມຢ່າງໃກ້ສິດຕາມຫົວຂໍ້ທີ່ລະບຸລຸ່ມນີ້ ໃນຊ່ວງການຝຶກອົບຮົມກ່ຽວກັບການຄຸ້ມຄອງແລະນໍ້າໃຊ້ ໃຫ້ຄະນະກຳມະການກຸ່ມ ແລະ ສະມາຊິກກຸ່ມນໍ້າໃຊ້ນໍ້າ.

ການນໍ້າໃຊ້ຊົນລະປະທານ. ການນໍ້າໃຊ້ໂຄງການຊົນລະປະທານທີ່ດິດຄວນປະຕິບັດຕາມດັ່ງລຸ່ມນີ້:

- ການສະໜອງນໍ້າແມ່ນໃຫ້ເປັນໄປຕາມການອອກແບບ ແລະ ຄວາມຕ້ອງການນໍ້າຂອງພືດ
- ຊາວກະສິກອນທຸກທ່ານໄດ້ຮັບການສະໜອງເທົ່າທຽມກັນ
- ຕ້ອງມີການຈັດການນໍ້າທີ່ດິດເພື່ອຫຼຸດຜ່ອນການສູນເສຍນໍ້າໃຫ້ນ້ອຍທີ່ສຸດ

ການສົ່ງ ແລະ ແຈກຍາຍນໍ້າ.ການສົ່ງນໍ້າສາມາດປະຕິບັດໄດ້3ວິທີເຊັ່ນ:ການສົ່ງນໍ້າແບບຕໍ່ເນື່ອງ, ການສົ່ງນໍ້າ ແບບໝູນວຽນ ແລະ ການສົ່ງນໍ້າແບບຕາມຄວາມຕ້ອງການຕາມເງື່ອນ. ໂດຍຫຼັກການແລ້ວ ການສົ່ງນໍ້າແບບ ໝູນວຽນ

¹ດັດແປງມາຈາກບົດທີ່ 10 ຂອງSavva, P. A., &Frenken, K. (2002). *Surface Irrigation Systems Planning, Design, Operation and Maintenance*. SAFR and FAO, Harare, Zimbabwe.

ແມ່ນໃນໃຊ້ສະເພາະຜືນທີ່ຂະໜາດນ້ອຍເພາະມັນຈະມີຄວາມສະດວກ. ຢ່າງໃດກໍຕາມ, ການໝູນວຽນແບບຄົງທີ່ແມ່ນບໍ່ເໝາະສົມສໍາລັບຜິດທີ່ຕ້ອງການນໍ້າແລະມີ ຊ່ວງການຈະເລີນເຕີບໂຕແຕກຕ່າງກັນ ດັ່ງນັ້ນ, ຊາວກະສິກອນຖືກບັງຄັບນໍາໃຊ້ປະລິມານນໍ້າທີ່ເທົ່າກັນ ກໍ ບໍ່ສາມາດເຜີ້ມປະລິມານ ນໍ້າ ເປັນໄປ ຕາມຄວາມຕ້ອງການຂອງຜິດໄດ້.

ການສະໜອງນໍ້າເທົ່າທຽມໃຫ້ຊາວກະສິກອນທຸກທ່ານ.

ຜູ້ຈັດການລະບົບຊົນລະປະທານຄວນໃຫ້ຄວາມສະເໝີພາບໃນການໃຫ້ນໍ້າໃຫ້ທຸກໆຄົນ, ບັນຫາທີ່ມັກເກີດຂຶ້ນຄື ເນື້ອທີ່ຢູ່ທ້າຍຄອງບໍ່ໄດ້ຮັບນໍ້າພຽງພໍ ແຕ່ໃນທາງກົງກັນຂ້າມກັນ ເນື້ອທີ່ຢູ່ຕົ້ນຄອງເໝືອງມີນໍ້າພຽງພໍ ແລະ ນໍາໃຊ້ ນໍ້າ ຫຼາຍກ່ວາຄວາມຕ້ອງການຂອງພວກເຂົາ ວິທີແກ້ໄຂບັນຫາດັ່ງກ່າວ ຕ້ອງສ້າງເຄື່ອງເໝືອງນ້ອຍໆ ໄປສູ່ເນື້ອທີ່ຢູ່ ທ້າຍ ຄອງເໝືອງ ແລ້ວໃຫ້ເນື້ອທີ່ດັ່ງກ່າວໄດ້ຮັບນໍ້າກ່ອນ ຫຼັງຈາກຈຶ່ງສົ່ງຕາມລໍາດັບຈົນກ່ວາເນື້ອທີ່ທໍາ ການຜະລິດທັງໝົດ ໄດ້ຮັບນໍ້າຢ່າງທົ່ວເຖິງແລະພຽງພໍກັບຄວາມຕ້ອງ ການ . ບັນດາຂໍ້ທ້າມ ແລະ ການປັບໄໝຕ່າງໆ ຕ້ອງລວມເຂົ້າໃນລະບຽບ ແລະ ຫຼັກການຂອງ ກຸ່ມນໍາໃຊ້ນໍ້າ ເພື່ອ ຊ່ວຍໃນຫຼຸດຜ່ອນບັນຫາທີ່ເກີດຂຶ້ນ.

ແນະນຳວິທີການຄຸ້ມຄອງນໍາໃຊ້ທີ່ດີໃຫ້ກັບຊາວກະສິກອນ:

ໃນໂຄງການຊົນລະປະທານ ທີ່ຫາກໍ່ສ້າງສໍາເລັດ ຫຼື ມີແລ້ວກໍ່ຕາມ, ປົກກະຕິແລ້ວ ຊາວກະສິກອນຜູ້ນໍາໃຊ້ ຈະ ບໍ່ ເຄີຍ ມີປະສົບການກ່ຽວກັບເລື່ອງຊົນລະປະທານມາກ່ອນ. ເພາະສະນັ້ນ, ຊາວກະສິກອນຕ້ອງໄດ້ຮັບການຊ່ວຍເຫຼືອ ໃນການຈັດການນໍ້າ ໂດຍສະເພາະ ການຈັດເວລາເປີດປິດນໍ້າເຂົ້າຜືນທີ່ຕົນເອງ, ໃຜເປີດກ່ອນ ໃຜເປີດທີ່ຫຼັງ, ໃຊ້ທໍ່ດູນໍ້າຈັກທໍ່, ເວົ້າງ່າຍໆຄື ພວກເຂົາຕ້ອງຮັບການຝຶກອົບຮົມກ່ຽວກັບການນໍາໃຊ້ອາຄານຊົນລະປະທານ ເຄື່ອງມືວັດແທກປະລິມານນໍ້າ ແລະອ່າງເກັບກັກນໍ້າເວລາກາງຄືນ ພ້ອມ ດ້ວຍການວັດແທກວ່າຜືນທີ່ ແລະ ຜິດ ຂອງ ພວກເຂົາຄວນຮັບນໍ້າໃນປະລິມານເທົ່າໃດ.

ການບໍາລຸງຮັກສາ.

ການບໍາລຸງຮັກສາສິ່ງອໍານວຍຂອງລະບົບຊົນລະປະທານສາມາດແຍກເປັນມີສາມປະເພດຫຼັກໆໃນການບໍາລຸງຮັກສາ ເຊັ່ນວ່າ:

1. ການບໍາລຸງຮັກສາໂດຍສະເພາະ
2. ການບໍາລຸງຮັກສາກ່ອນການນໍາໃຊ້
3. ບໍາລຸງຮັກສາປົກກະຕິ ຫຼື ຕະຫຼອດ

ການບໍາລຸງຮັກສາໂດຍສະເພາະ

ອັນນີ້ເປັນວຽກທີ່ໄດ້ສ້ອມແປງເພື່ອແກ້ໄຂບັນຫາທີ່ລະບົບຊົນລະປະທານເກີດເປັນເພື່ອຈາກເກີດໄພທໍາມະຊາດ ແບບບໍ່ໄດ້ຄາດຄິດໄວ້ກ່ອນໜ້າ , ເຊັ່ນວ່າ ມີພະຍຸຝົນ ຜ່ານຜ່າເກີດໄພນໍ້າຖ້ວມ ຫຼືເກີດມີແຜ່ນດິນໄຫວມີດິນຜູ້ເຈື້ອນທັບຖິມລະບົບຄອງເໝືອງ ເປັນເປ. ກໍລະນີນີ້ຖືວ່າ ເປັນການສ້ອມແປງສະເພາະ .

ການບໍາລຸງຮັກສາກ່ອນ ການນໍາໃຊ້ນໍ້າຊົນລະປະທານ ເປັນວຽກງານບໍາລຸງຮັກສາຫຼືການຜືນຜູ້

ໂຄງລ່າງຊົນລະປະທານໃຫ້ມີສະພາບປົກກະຕິດີ ໃຫ້ພ້ອມໃຊ້ງານ

ວຽກນີ້ຕ້ອງໄດ້ເຮັດກ່ອນການສົ່ງນໍ້າໃຫ້ແກ່ການຜະລິດກະສິກໍາ ເພາະເປັນຊ່ວງບໍ່ມີນໍ້າໃນຄອງເໝືອງ ມີຄວາມສະດວກໃນການສ້ອມແປງ. ວຽກນີ້ເປັນອອມແປງ ບຸລະນະຮັກສາສິ່ງອໍານວຍຕ່າງໆຂອງລະບົບຊົນລະປະທານ . ຕາມກົດເກນທໍາມະຊາດສິ່ງອໍານວຍຂອງລະບົບຊົນລະປະທານຖືກໃຊ້ໄປດິນຈະມີສະພາບຊຸດໂຊມສຶກຫຼໍ່ໄປລະດັບ

ໜຶ່ງຕາມຈາກການນຳໃຊ້ຊຶ່ງ ເຮັດໃຫ້ການທຳງານຂອງລະບົບບໍ່ສະດວກຕາມການອອກແບບ.
ການສ້ອມແປງແບບບຸລະນະປົກກະຕິແມ່ນໃຫ້ໃຊ້ງົບປະມານຈາກກອງທຶນການຄຸ້ມຄອງນຳໃຊ້
ສ່ວນການປັບປຸງຫຼືຜື້ນຜູ້ລະໂຄງລ່າງແມ່ນໃຫ້ໃຊ້ເງິນຂອງກອງທຶນໃຫ້ລ້າຂອງໂຄງການ ຊຸກຂ ຫຼື
ງົບປະມານພັດທະນາແຫ່ງຊາດ.

ການບຳລຸງຮັກສາປົກກະຕິ ເປັນວຽກທີ່ໄດ້ເຮັດເພື່ອໃຫ້ລະບົບຊົນລະປະທານທຳງານເປັນທີ່ຝຳໃຈ
ວຽກບຳລຸງຮັກສາປົກກະຕິນີ້ແມ່ນວຽກໄດ້ເຮັດຕະຫຼອດໄລຍະການສິ່ງນຳຊົນລະປະທານ.
ໃນໄລຍະການສ້ອມແປງຫຼືກໍ່ສ້າງລະບົບຊົນລະປະທານ, ວິຊາການຊົນລະປະທານຈະຈັດແບ່ງແຮງງານສຳຫຼັບຈັດຕັ້ງປະ
ຕິບັດການກໍ່ສ້າງ. ຊາວນາຈະໄດ້ຮັບການຝຶກອົບຮົມໃຫ້ຮູ້ວຽກກໍ່ສ້າງສ້ອມແປງແລະບຳລຸງຮັກສາຫຼາຍຢ່າງ.

ເມື່ອເຖິງດູການຜະລິດກ່ອນຈະມີການ ສິ່ງນຳເຂົ້າຄອງເໝືອງແມ່
ຄະນະກຳມະການກຸ່ມຈະປະຊຸມຈັດຕັ້ງແຮງງານພາກັນປະຕິບັດກິດຈະກຳບຳລຸງຮັກສາ. ບັນດາວຽກວຽກທີ່ຈະໄດ້ປະຕິ
ບັດການບຳລຸງຮັກສາປົກກະຕິມີ ດັ່ງລຸ່ມນີ້:

ຫົວງານ. ປັນຫາຕົ້ນຕໍໃນຫົວງານແມ່ນເກີດການຮົ່ວຊຶມ ແລະມີນ້ຳປ່າໄຫຼລົ້ນ ມີຂອນໄມ້ໄຫຼມາເປີສັນຝາຍ
ເວລນ້ຳປ່າໄຫຼຫຼາກ . ພ້ມນັ້ນກໍມີຕະກອນທັບຖົມຜື້ນອ່າງໜ້າຫວິງານ ຝາຍນ້ຳລົ້ນ ສະນັ້ນຕ້ອງໄດ້ອະນາໄມ
ຊຸດລອກດິນອອກຈາກອ່າງກ່ອນລະດູຝົນສະເໝີ.

ອ່າງເກັບນ້ຳ. ໃນບ່ອນຫົວງານທີ່ມີອ່າງເກັບນ້ຳບໍ່ຄວນໃຫ້ອ່າງຂາດນ້ຳເປັນເວລາດົນນານເກີນໄປ ເພາະຈະເຮັດໃຫ້
ເກີດ ມີນ້ຳຮົ່ວຊຶມຜື້ນອ່າງທີ່ເປັນດິນໜຽວຈະແຕກແຕງ.
ແຕ່ມັນກໍມີຄວາມຈຳເປັນໃຫ້ອ່າງເປັນໄລຍະໜຶ່ງເພື່ອກຳຈັດຫຍ້າແໜໃຫ້ໄຫຼອອກຈາກອ່າງເພາະຫຍ້າແໜຈະໄປ
ປົກຫຸ້ມເນື້ອທີ່ເກັບນ້ຳຮັດໃຫ້ບໍລິມາດເກັບກັກຕອນກາງຄືນນ້ອຍລົງ. ຄຽງຄູ່ກັບຫຍ້າແໜ ຫຼືວັດຈະຜິດຍັງມີຫອຍ
ຢູ່ໃນອ່າງເຮັດໃຫ້ບໍລິມາດເກັບກັກນ້ຳຫຼຸດລົງຄືກັນ
ສະນັ້ນຈຶ່ງມີການແນະນຳໃຫ້ມີການປິດເປີດປະຕູໃຫ້ລະດັບນ້ຳຂຶ້ນນ້ຳລົງໃນອ່າງເພື່ອຄວບຄຸມຫອຍ.

ລະບົບຄອງເໝືອງ. ປັນຫາຕົ້ນຕໍການບ ທີ່ເກີດຕາມຄອງເໝືອງແມ່ນຊ່ວງທີ່ເປັນຄອງທີ່ບໍ່ໄດ້ປູເຕີງ ແມ່ນການເກີດຕະ
ກອນຖົມຫຼືດິນອຸ້ນຕາມຜື້ນຄອງ, ເກີດຫຍ້າ, ຕາຝັ່ງຖືກເປ່ເພແລະມີການເຊາະເຈື່ອນຈາກນ້ຳຝົນຫຼືເກີດຈາກສັດລາກ
ແກ່ໄປມາ . ຄອງທີ່ປູດ້ວຍເບຕົງກໍເກີດມີປັນຫາຄືກັນຖ້າປ່ອຍໃຫ້ມີການສະສົມດິນຕະກອນ ແລ້ວມີຫຍ້າ ເກີດ ຂຶ້ນ
ສະນັ້ນຈະຕ້ອງໄດ້ອະນາໄມລວງຄອງເໝືອງດ້ວຍ ແຮງງານຄົນ .

ຮ່ອງລະບາຍ. ປັນຫາເກີດປົກກະຕິແມ່ນຫຍ້າເກີດ ດັ່ງນັ້ນຕ້ອງໄດ້ອະນາໄມຫຍ້າອອກຈາກຮ່ອງລະບາຍ
ເພື່ອໃຫ້ຮ່ອງສາມາດລະບາຍນ້ຳຕາມຄວາມສາມາດຂອງການອອກແບບ.

ທາງ.
ຕາມໜ້າທາງມັກເກີດເປັນຂຸມເປັນຮ່ອງນ້ຳໄຫຼເຊາະເນື່ອງຈາກນ້ຳຝົນຫຼືຜາຫານະສັນຈອນຈາກຂຸມນ້ອຍອາດຈະເກີດ
ຂະຫຍາຍເປັນຂຸມກ້ວາງ ອອກໄປສະນັ້ນຈຳເປັນຕ້ອງໄດ້ຖືມຸມດັ່ງກ່າວດ້ວຍດິນຈາກບໍ່ດິນກ່ອນລະດູຝົນ.

ການຖົມດິນຕຳແໜ້ນ ຄັນຄູ. ການຖົມດິນຕຳແໜ້ນຄັນຄູຫຼື ສັນທາງ ເຂົ້າອອກ ທີ່ມີຮອຍຮົ່ວແລະ ເກີດການເຊາະ
ເຈື່ອນ ແລະມີຫຍ້າເກີດ ຕ້ອງໄດ້ຖົມຕຳແໜ້ນຄືດ້ວຍວັດສະດຸ ແລະອະນາໄມຫຍ້າອອກໄປໃຫ້ໝົດ.

ການປັບລະດັບດິນ.
ຫຼັງການກໍ່ສ້າງໂຄງການ, ມັນມີຄວາມຈຳເປັນຕ້ອງໄດ້ມີການປັບລະດັບຜື້ນທີ່ເພື່ອຮັກສາຄວາມຄ່ອງຂອງດິນຕາມຕ້ອ
ງການ. ການປັບຄວາມຄ່ອງຂອງດິນສາມາດປັບໄດ້ດ້ວຍການໃຊ້ກິນຈັກຫຼືປັບໄດ້ດ້ວຍແຮງງານຄົນມີ, ຖ້າການປັບໜ້

າດິນດ້ວຍແຮງງານຄົນ,ມັນຈະຕ້ອງໄດ້ມີການປັບອີກ ຂໍແນະນຳໃຫ້ມີການປັບຄວາມຄ້ອຍທຸກໆ 2 ຫາ 4 ລະດູ
ການ ຜະລິດໂດຍໃຊ້ໃບກວດລົດໄຖ .

ອາຄານ.

ບັນຫາການບຳລຸງຮັກສາທົ່ວໄປບັນດາອາຄານຕາມຄອງເໝືອງປົກຄຸມດິນຂ້າງອາຄານ,ດິນເຊາະເຈື້ອນດ້ານ
ຂ້າງທ້າຍອາຄານ, ມີການຮົ່ວຊຶມຍ້ອນການແຫງຂອງອາຄານ ແລະມີຫຍ້າເກີດຫຸ້ມ ຕ້ອງໄດ້ອະນາໄມຫຍ້າ ສະໝໍ່າ
ສະເໝີ ໃຫ້ມີສະພາບດີຕາມສະພາບເດີມ.

ປະຕູ. ປະຕູເຫຼັກຫຼືຊຸດກົນໄກປິດເປີດຂອງປະຕູທີ່ເຮັດດ້ວຍເຫຼັກມີບັນຫາເປັນໜ້ຽງຕາມ ຄັນປະຕູ ວົງປະຕູ
ບານປະຕູ ເຜືອງໝູນຍົກປິດເປີດປະຕູ . ສະນັ້ນຈະຕ້ອງໄດ້ມີການປົວລະບັດຮັກສາດ້ວຍການ ທາສີກັນໜ້ຽງ
ແລະໃສ່ນ້ຳມັນຫຼໍ່ລື້ນສ່ວນຕ່າງໆທີ່ມີການເຄື່ອນໄຫວຂອງປະຕູ.

ຄວາມຮັບຜິດຊອບ. ການຄຸ້ມຄອງນຳໃຊ້ຊົນລະປະທານ ເປັນຄວາມຮັບຜິດຊອບຂອງແຕ່ລະຄົນ ແລະກຸ່ມຊາວ ກະ
ສິກອນເຂົາເຈົ້າຕ້ອງຮ່ວມມືກັນ ຕົກລົງກັນ ໃນການຮັບຜິດຊອບຄຸ້ມຄອງນຳໃຊ້ ຊຶ່ງຕ້ອງໄດ້ຂຽນໄວ້ໃນ ພາລະບົດ
ບາດ ແລະ ກົດລະບຽບພາຍໃນຂອງກຸ່ມ.

ບັນດາເອກະສານຊ້ອນທ້າຍ :

- 1: ບັນຊີໂຄງການຊົນລະປະທານ ຈຳນວນ 18 ໂຄງການທີ່ຢູ່ໃນຜືນທົ່ວໂຄງການ ຊຸກຂ.
- 2: ສາລະບານ ເອກະສານຄູ່ມືການຄຸ້ມຄອງແລະການນຳໃຊ້ ກົມຊົນລະປະທານ
- 3: ແຜນວາດສະແດງຂະບວນການພັດທະນາກຸ່ມນຳໃຊ້ນ້ຳ .
- 4: ແບບຟອມເກັບຂໍ້ມູນຄົວເຮືອນ ຂອງສະມາຊິກກຸ່ມນຳໃຊ້ນ້ຳ.
- 5: ບັນຊີ ແບບຟອມ ເອກະສານ ເບື້ອງຕາມຕົ້ນມີ 9 ຟອມ ໄດ້ມີການເພີ່ມເຕີມຈາກພະແນກຄຸ້ມຄອງນຳໃຊ້ເປັນ(12 ຟອມ) ສຳຫຼັບສ້າງຕັ້ງກຸ່ມ

ເອກະສານຄູ່ມືແນະນຳການສ້າງຕັ້ງແລະພັດທະນາກຸ່ມຂອງກົມຊົນລະປະທານທີ່ກ່ຽວກັບເອກະສານຊ້ອນທ້າຍ 4ແລະ 5 ຈະມີ ຊຸດ ເອກະສານ ຕ່າງຫາກ

Annex-1: ບັນຊີໂຄງການຊົນລະປະທານ ຈຳນວນ 18 ໂຄງການທີ່ຢູ່ໃນພື້ນທີ່ໂຄງການ ຊຸກຂ
ທີ່ສະໜັບສະໜູນຈາກທັງສອງແຫຼ່ງທຶນ ໂດຍ ເອດີບີ ແລະອີຟດ

ເມືອງ	ໂຄງການຍ່ອຍ	ບ້ານ (#)	ຄຣ (#)	ເນື້ອທີ່ອ່ງໂຕງ,ຮ ຕ.	ມູນຄ່າ. (US\$'000)	ລະດູ ຝົນ ຮຕ	ລະດູແລ້ງຮ ຕ	ນທ ເຜີ້ມ CA (ຮຕ)	ລະດູແລ້ງ ເຜີ້ມ. DS Crop (ຮຕ)
ແຂວງຫົວພັນ									
ມ.ວຽງໄຊ	ນ້ຳປົວ -RSP	6	275	19,650	640	69.89	36.2		55
ມ.ສົບເປົາ	ນ້ຳຮອມ (1,2)	6	312	89,800	450	168	86	51	135
ມ.ຊຳເໜືອ	ນ້ຳຮາມ (n=2)	3	138	11,600	650	130	45	8	95
ມ.ວຽງໄຊ	ນ້ຳໂສຍ (1,2,3)	8	1031	56,200	1,200	184	127		50
ລວມຍ່ອຍ		23	1,756	177,250	2,940	552	294	59	335
ແຂວງ ຊຽງຂວາງ									
ມ.ແປກ	ນ້ຳຕອງ –RSP	2	116	4,700	800	147	28		150
ມ.ຄຳ	ນ້ຳປົວ (1,2,3)	3	161	14,300	700	214	72		150
	ນ້ຳມັດ	3	253	13,000	600	271	145		120
	ນ້ຳເຄີ	3	359	9,500	650	285	110		150
ມ.ແປກ	ນ້ຳຄາ	3	90	4,570	350	95	33		50
ລວມຍ່ອຍ		14	979	46,070	3,100	1,012	388	0	620
ແຂວງຫຼວງພະບາງ									
ມ.ນານ	RSP pt1 ນ້ຳແສງ-MC1/2	9	421	15,400	2,680	350	350		
ມ.ນານ	RSP Pt 2: ນ້ຳແສງ-SC1	6	180					265	265
ມ.ນານ	ນ້ຳນານ (2,3,5)	16	545	27,600	700	265	72	265	192
ມ.ນານ	ນ້ຳນານ (1,4)	19	393		800	365	250		50
ມ.ຊຽງເງິນ	ນ້ຳຄານ (1,2,3,4)	9	144	23,860	800	131	73		20
ລວມຍ່ອຍ		59	1,683	66,860	4,980	1,111	745	530	527
ແຂວງໄຊຍະບູລີ									
ມ.ຟຽງ	ຜຽງ 1&2	15	852	11,600	850	721	440		150
	ນ້ຳປຸຍ	2	155	20,900	800	150	100		50
ມ.ປາກລາຍ	ນ້ຳປິນ	1	188	9,930	200	75	25		50
ມ.ໄຊຍະບູລີ	ອ່ເກັບນ້ຳຫ້ວຍແຄນ	3	284		400	200	50		100
ມ.ປາກລາຍ	ນ້ຳຢາງ 3	3	496	26,700	450	400	200		180
		24	1,975	69,130	2,700	1,546	815		530
ລວມທັງໝົດໂຄງການ		120	6,393	359,310	13,720	4,221	2,242	599	2,012

ແຫຼ່ງຂໍ້ມູນ: ຄັດເອົາຈາກເອກະສານຊ້ອນທ້າຍ 1 ສະຫຼຸບບັນຊີ ຈັດບຸລິມະສິດໂຄງການ ຈາກປຶ້ມຄູ່ມືບໍລິຫານໂຄງການ

ເອກະສານຊ້ອນທ້າຍ-2 ລາຍການ ສາລະບານ ຄູ່ມືຄຸ້ມຄອງນໍາໃຊ້ກົມຊົນລະປະທານ

ສາລະບານ

ໜ້າ

ພາກ 1. ການພັດທະນາກຸ່ມນໍາໃຊ້ນໍ້າຊົນລະປະທານ

I. ຫຼັກການພື້ນຖານໃນການພັດທະນາກຸ່ມນໍາໃຊ້ນໍ້າ.....	4
1.1 ນິຍາມ.....	4
1.2 ເງື່ອນໄຂໃນການສ້າງຕັ້ງກຸ່ມ.....	4
1.3 ເງື່ອນໄຂການເຂົ້າເປັນສະມາຊິກຂອງກຸ່ມນໍາໃຊ້ນໍ້າຊົນລະປະທານ	4
1.4 ເງື່ອນໄຂຂອງຜູ້ສະມັກເຂົ້າເປັນຄະນະກຸ່ມນໍາໃຊ້ນໍ້າຊົນລະປະທານ.....	4
II. ຂະບວນການສ້າງຕັ້ງກຸ່ມ.....	5
1. ການກະກຽມເອກະສານຕ່າງໆ ເພື່ອສ້າງຕັ້ງກຸ່ມນໍາໃຊ້ນໍ້າ.....	5
ໄລຍະທີ 1 ການເກັບກໍາຂໍ້ມູນແລະເລືອກເປົ້າໝາຍ.....	5
ໄລຍະທີ 2 ໄລຍະດໍາເນີນການສ້າງຕັ້ງກຸ່ມນໍາໃຊ້ນໍ້າຊົນລະປະທານ	5
ໄລຍະທີ 3 ໄລຍະສ້າງຕັ້ງກຸ່ມເປັນທາງການ	6
III. ແຜນວາດຂະບວນການພັດທະນາກຸ່ມນໍາໃຊ້ນໍ້າ	7

ພາກ 2. ພາລະບົດບາດຂອງກຸ່ມນໍາໃຊ້ນໍ້າຊົນລະປະທານ

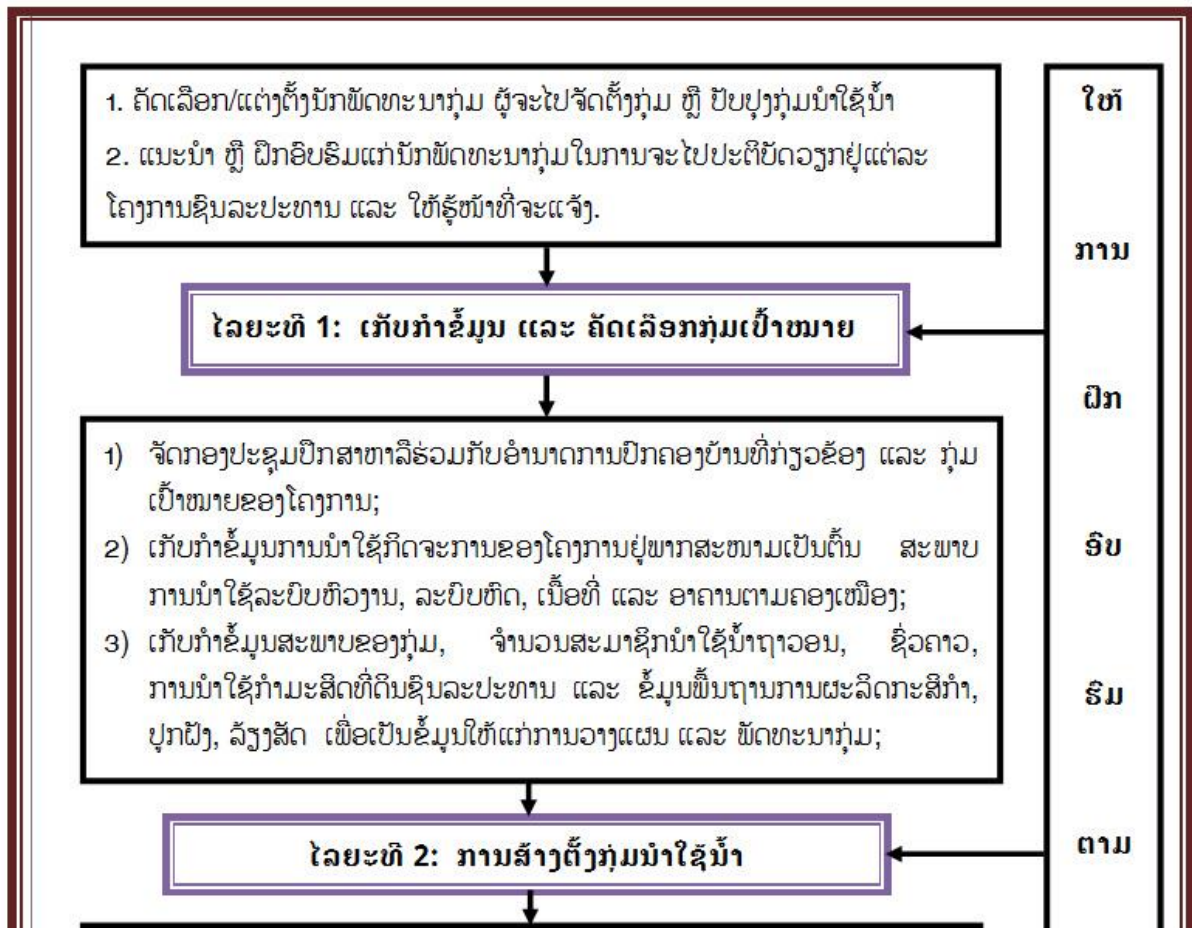
. ຮ່າງພາລະບົດບາດ.....	9
ໝວດທີ 1 ບັນຍັດທົ່ວໄປ.....	9
ມາດຕາ 1 ຈຸດປະສົງ.....	9
ມາດຕາ 2 ຊື່ ແລະ ທີ່ຕັ້ງ.....	9
ໝວດທີ 2 ເງື່ອນໄຂການຈັດຕັ້ງກຸ່ມສິດ ແລະ ໜ້າທີ່ຂອງກຸ່ມນໍາໃຊ້ນໍ້າ.....	11

ມາດຕາ 3	ເງື່ອນໄຂການສ້າງຕັ້ງກຸ່ມ.....	11
ມາດຕາ 4	ເງື່ອນໄຂຜູ້ຈະເປັນສະມາຊິກ.....	11
ມາດຕາ 5	ສິດ ແລະ ໜ້າທີ່ຂອງກຸ່ມ.....	11
ໝວດທີ 3	ໂຄງປະກອບການຈັດຕັ້ງກຸ່ມສິດ ແລະ ໜ້າທີ່ຂອງພາກສ່ວນທີ່ກ່ຽວຂ້ອງ..	12
ມາດຕາ 6	ໂຄງປະກອບການຈັດຕັ້ງ.....	12
ມາດຕາ 7	ພາລະບົດບາດ ,ສິດ ແລະ ໜ້າທີ່ຂອງພາກສ່ວນທີ່ກ່ຽວຂ້ອງ.....	14
ມາດຕາ 8	ພາລະບົດບາດ,ສິດ ແລະ ໜ້າທີ່ຂອງຄະນະບໍລິຫານກຸ່ມນໍາໃຊ້ນໍ້າ.....	16
ມາດຕາ 9	ກອງທຶນພັດທະນາຊຸມລະປະທານ.....	20
ມາດຕາ 10	ກອງປະຊຸມຂອງກຸ່ມ.....	20
ໝວດທີ 4	ກົດລະບຽບຂອງກຸ່ມ ແລະ ການຂໍອະນຸຍາດ.....	21
ມາດຕາ 11	ກົດລະບຽບ.....	21
ມາດຕາ 12	ການຂໍອະນຸຍາດສ້າງຕັ້ງກຸ່ມ.....	21
ໝວດທີ 5	ລະບອບແບບແຜນວິທີເຮັດວຽກ.....	22
ມາດຕາ 13	ແບບແຜນວິທີເຮັດວຽກ.....	22
ໝວດທີ 6	ບົດບັນຍັດສຸດທ້າຍ.....	22
ມາດຕາ 14	ຜົນສັກສິດ.....	22
ພາກ 3.	ຮ່າງກົດລະບຽບກຸ່ມນໍາໃຊ້ນໍ້າ.....	24
ໝວດທີ 1:	ບັນຍັດທົ່ວໄປ.....	24
ມາດຕາ 1	ຈຸດປະສົງ.....	24
ມາດຕາ 2	ຊື່ຂອງກຸ່ມ.....	24
ໝວດທີ 2	ວ່າດ້ວຍການຄຸ້ມຄອງ ແລະ ນໍາໃຊ້ຊຸມລະປະທານ.....	24
ມາດຕາ 3	ແຫຼ່ງທຶນ ແລະ ວິທີການປະກອບທຶນ.....	24
ມາດຕາ 4	ວ່າການຄຸ້ມຄອງກຸ່ມນໍາໃຊ້ນໍ້າຊຸມລະປະທານ.....	24
ໝວດທີ 3	ນະໂຍບາຍຕໍ່ຜູ້ມີຜົນງານ ແລະ ມາດຕະການ.....	28
ມາດຕາ 5	ນະໂຍບາຍຕໍ່ຜູ້ມີຜົນງານ.....	28
ມາດຕາ 6	ວ່າດ້ວຍຂໍ້ຫ້າມ.....	28
ມາດຕາ 7	ວ່າດ້ວຍປັບໃໝ.....	29
ມາດຕາ 8	ການແກ້ໄຂຂໍ້ຂັດແຍ່ງ.....	30

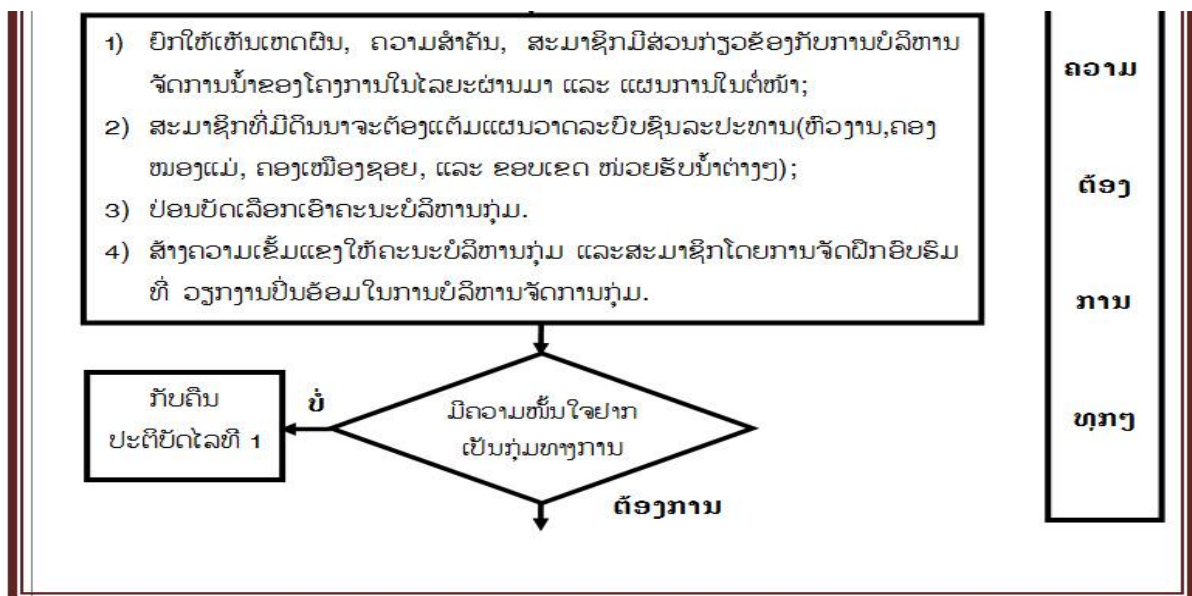
30	ໝວດທີ 4	ການເພີ່ມເຕີມ ແລະ ລົບລ້າງ.....	
	ມາດຕາ 9	ການລົບລ້າງ	30
	ມາດຕາ 10	ການເພີ່ມເຕີມ.....	31
	ໝວດທີ 5	ບົດບັນຍັດສຸດທ້າຍ.....	31
	ມາດຕາ 11	ຕາປະທັບ ແລະ ກາໝາຍ.....	31
	ມາດຕາ12	ຜົນສັກສິດ.....	31

ເອກະສານຊ້ອນທ້າຍ -3

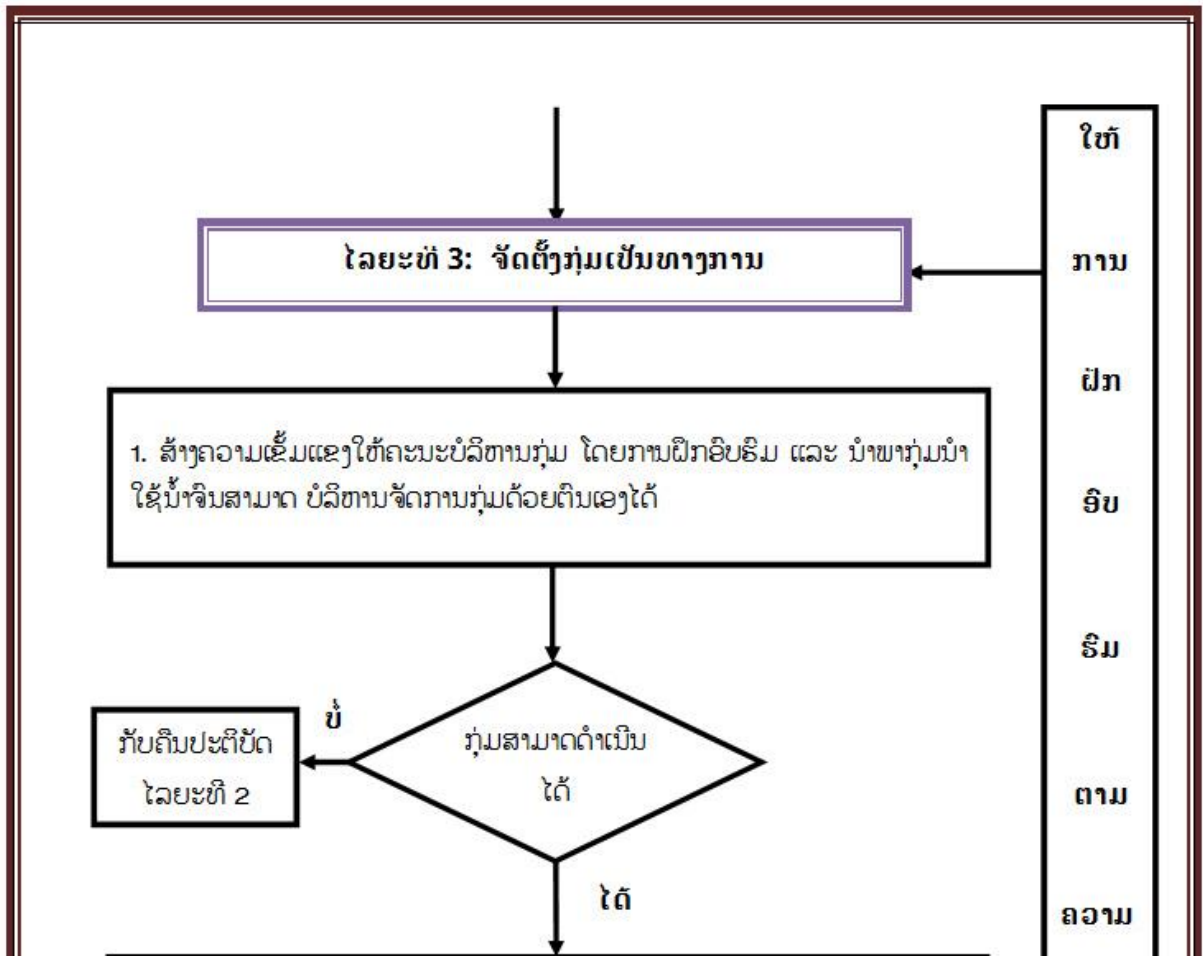
ແຜນວາດຂະບວນການພັດທະນາກຸ່ມນໍາໃຊ້ນໍ້າໃຫ້ເຂັ້ມແຂງ(1/2)



a)



ແຜນວາດຂະບວນການພັດທະນາກຸ່ມນໍາໃຊ້ນໍ້າໃຫ້ເຊັ່ມແຂງ(2/2)



ໄລຍະການຈັດຕັ້ງກຸ່ມເປັນທາງການ

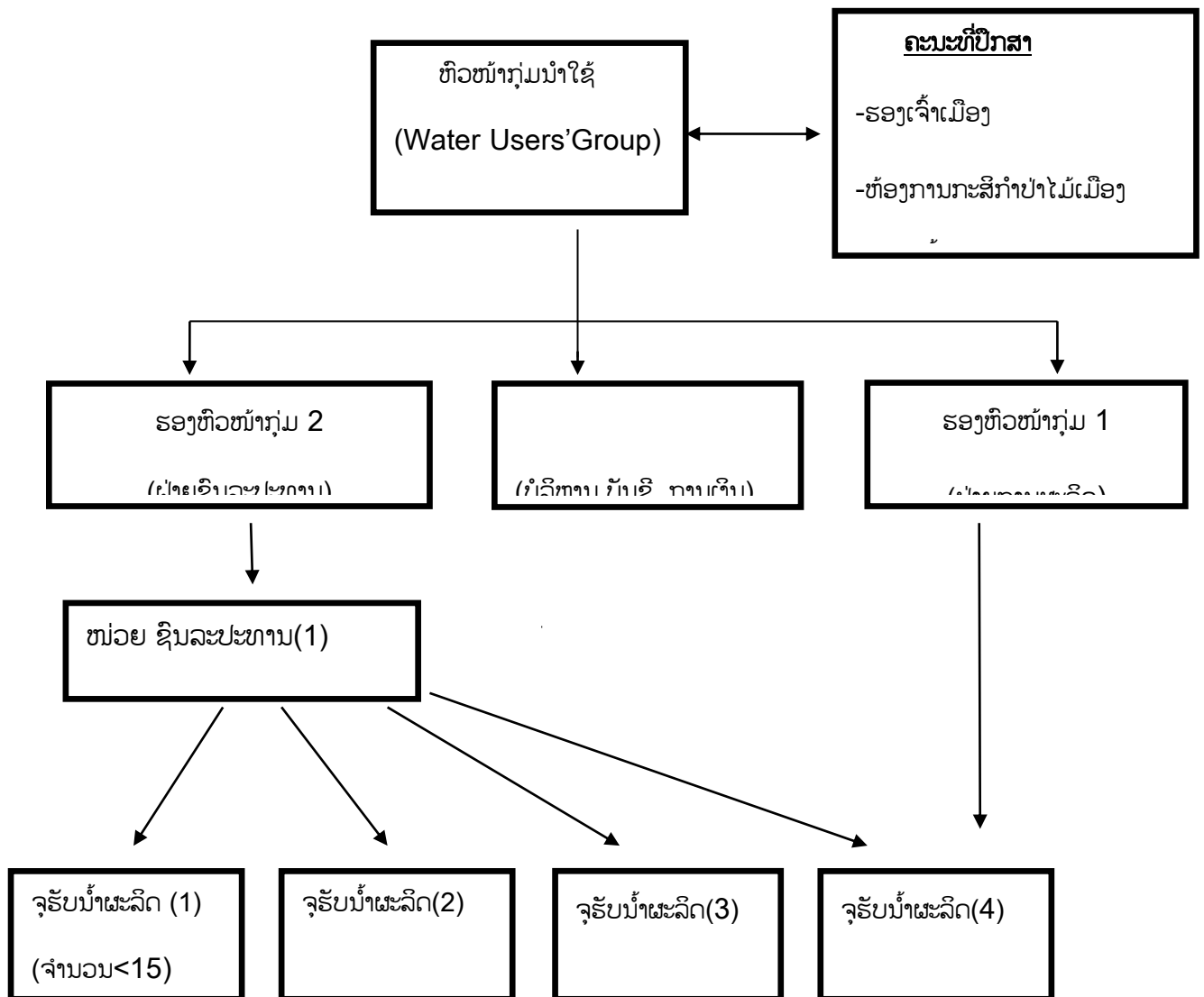
- 1) ປະກອບເອກະສານທີ່ພົວກັບການສ້າງຕັ້ງກຸ່ມ
- 2) ຂໍອະນຸຍາດ ແລະ ຈັດທະບຽນກຸ່ມນໍາໃຊ້ນໍ້ານໍາເມືອງ ຫຼື ແຂວງ
- 3) ຂຶ້ນບັນຊີກຸ່ມນໍາໃຊ້ນໍ້າ ນໍາຫ້ອງການທີ່ກ່ຽວຂ້ອງ

ສືບຕໍ່ຕິດຕາມ ແລະ ໃຫ້ການຊ່ວຍເຫຼືອດ້ານວິຊາການ

ໃນເມື່ອກຸ່ມສາມາດດໍາເນີນໄປເອງໄດ້ແລ້ວກໍຕາມ, ນັກພັດທະນາກໍຄວນຍັງຕ້ອງຕິດຕາມ ແລະ ໃຫ້ການຊ່ວຍເຫຼືອດ້ານວິຊາການ ແຕ່ຢູ່ໃນລະດັບນ້ອຍລົງ ແລະ ຖອດຖອນ ບົດຮຽນທີ່ດີໄປຜັນຂະຫຍາຍແຫ່ງອື່ນໆ ຕໍ່ໄປ.

ຕ້ອງ
ການ
ທຸກໆ
ໄລຍະ

ຕົວຢ່າງ ໂຄງສ້າງການຈັດຕັ້ງຂອງກຸ່ມນໍ້າໃຊ້ນໍ້າ
 (ລະບົບຊົນລະປະທານຊົນລະປະທານຂະໜາດນ້ອຍ ໂຄງການ ຊຸກຂ)



ເອກະສານຊ້ອນທ້າຍ-4:ແບບຟອມເກັບຂໍ້ມູນຄົວເຮືອນ

ແບບຟອມນີ້ເປັນພາສາລາວ ມີຢູ່ພະແນກຄຸ້ມຄອງແລະນໍາໃຊ້ ກົມຊົນລະປະທານ. ໃນຂັ້ນຕໍ່ໄປ ສາມາດປັບປຸງໄດ້ ຕາມຄໍາເຫັນຂອງຄະນະທົມງານຈັດຕັ້ງປະຕິບັດຂັ້ນແຂວງແລະທົມງານຂັ້ນເມືອງ ຜູ້ທີ່ເຮັດວິທີຄຸ້ມຄອງນໍາໃຊ້ກັບກຸ່ມ ເປົ້າໝາຍຊາວນາໃນ ພື້ນທີ່ໂຄງການ ຊຸກຂ.

ເອກະສານຊ້ອນທ້າຍ-5: ບັນຊີ ແບບຟອມ (12 ຟອມ) ສໍາຫຼັບສ້າງຕັ້ງກຸ່ມ

ບັນຊີແບບຟອມນີ້ເປັນພາສາລາວ ສາມາດປັບປຸງໄດ້ ຕາມຄໍາເຫັນຂອງຄະນະທົມງານຈັດຕັ້ງປະຕິບັດຂັ້ນແຂວງ ແລະທົມງານຂັ້ນເມືອງ ຜູ້ທີ່ເຮັດວິທີຄຸ້ມຄອງນໍາໃຊ້ກັບກຸ່ມເປົ້າໝາຍຊາວນາໃນພື້ນທີ່ໂຄງການ ຊຸກຂ.

ເອກະສານປະກອບແບບຟອມ ການສ້າງຕັ້ງກຸ່ມ

- 1 ໃບຄໍາຮ້ອງຂໍແຕ່ງຕັ້ງຄະນະກະກຽມສ້າງຕັ້ງ
- 2 ຂໍ້ຕົກລົງຮັບຮອງການແຕ່ງຕັ້ງຄະນະລິເລີ່ມກະກຽມສ້າງຕັ້ງ
- 3 ຂໍ້ຕົກລົງຂໍເປີດກອງປະຊຸມປັບປຸງ ສ້າງຕັ້ງກຸ່ມ
- 4 ໃບຄໍາຮ້ອງຂໍສະໝັກເຂົ້າເປັນສະມາຊິກ
- 5 ສັງລວມບັນຊີລາຍຊື່ຜູ້ສະໝັກເຂົ້າເປັນສະມາຊິກກຸ່ມນໍາໃຊ້ນໍ້າ
- 6 ບົດບັນທຶກການຄັດເລືອກບຸກຄະລາກອນ
- 7 ບົດບັນທຶກກອງປະຊຸມຄັ້ງປະຖົມມະເລີກ
- 8 ໃບຄໍາຮ້ອງຂໍສ້າງຕັ້ງກຸ່ມ
- 9 ຂໍ້ຕົກລົງອະນຸມັດສ້າງຕັ້ງກຸ່ມ

10 ບົດລາຍງານປະຈຳປີ

11 ໂຄງຮ່າງການຈັດຕັ້ງກຸ່ມ

12 ຝອມການລົງທະບຽນຜູ້ ເຂົ້າຮ່ວມປະຊຸມ